



سازمان بورس اوراق بهادار تهران

تالار فرعی

بسمه تعالی

اطلاعیه

تاریخ: ۸۵/۰۷/۲۴

شماره: ۶۰/۱۱۲۶۵

پیوست: دارد

شرکت مجتمع کشت و صنعت چین چین (سهامی عام)

نماد: غچین کد: ۱۵-۴۹-۰۱

موضوع: گزارش فعالیت هیئت مدیره به مجمع عمومی عادی سالیانه

به پیوست گزارش فعالیت هیئت مدیره شرکت مجتمع کشت و صنعت چین چین (سهامی عام) به مجمع عمومی عادی سالیانه سال مالی منتهی به ۸۵/۰۳/۳۱ که توسط شرکت تهیه و طی نامه شماره ۲۵۹۹ مورخ ۸۵/۰۷/۲۲ ارسال گردیده است، ایفاد می گردد.

گزارش مزبور به پیوست اطلاعیه در سایت سازمان بورس [www.irbourse.com](http://www.irbourse.com) قرار گرفته است.

بدیهی است مسئولیت تهیه اطلاعات، با مدیریت شرکت می باشد.

سرپرست نظارت بر ناشران اوراق بهادار  
آزاده مداحی

رونوشت:

(۱) شرکت مجتمع کشت و صنعت چین چین (سهامی عام) مدیریت محترم عامل - جهت استحضار

(۳) معاون نظارت بر بورس ها و ناشران / عملیات و نظارت بر بازار / نظارت بر ناشران اوراق بهادار / پذیرش اوراق بهادار / بازرسی و امور کارگران / مرکز توسعه بازار سرمایه / اطلاع رسانی، مستندسازی و آموزش

بِسْمِ اللَّهِ الرَّحْمَنِ الرَّحِيمِ

مجتمع کشت و صنعت چین چین  
(سهامی عام)

گزارش هیأت مدیره

به مجمع عمومی عادی سالیانه مورخ ۸۵/۷/۲۹

جهت بررسی عملکرد دوره مالی  
منتهی به ۱۳۸۵/۳/۳۱

## تاریخچه فعالیت و نوع شرکت

مجتمع کشت و صنعت چین چین در آبانماه سال ۱۳۵۳ به صورت شرکت سهامی خاص تحت شماره ثبت ۱۲۹۶ تأسیس گردید. طبق اساسنامه شرکت فعالیت اصلی شرکت تولید انواع کنسرو محصولات غذایی و کشت محصولات کشاورزی و احداث باغات میوه و سردخانه می باشد. شرکت از سال ۱۳۵۹ به موجب قانون حفاظت و توسعه صنایع مشمول بند (ج) قانون مذکور قرار گرفت و تا سال ۱۳۶۴ تحت پوشش سازمان صنایع ملی ایران اداره گردید. از آذرماه سال ۱۳۶۴ به موجب متمم قانون حفاظت و توسعه صنایع ایران و رأی هیأت ۵ نفره مطالبات بانک صنعت و معدن از شرکت؛ به سرمایه تبدیل و شرکت با ترکیب ۷۲/۸ درصد سهام بانک صنعت و معدن و ۲۷/۲ درصد سهام بخش خصوصی تحت پوشش بانک صنعت و معدن درآمد.

در شهریور ۱۳۶۹ شرکت از سهامی خاص به سهامی عام تبدیل گردید. و مورد پذیرش سازمان بورس و اوراق بهادار تهران قرار گرفت.

## مرکز اصلی شرکت

مرکز اصلی شرکت مشهد کیلومتر ۲ جاده فریمان جنب کارخانه قند شیرین می باشد.

## موضوع شرکت

به موجب ماده ۳ اساسنامه شرکت عبارت است از:

- ۱) ایجاد و تأسیس کارخانجات به منظور تهیه و تولید انواع مواد غذایی. اعم از کنسرو شده، یخ زده و یا خشک. کشت هرگونه محصولات کشاورزی و احداث باغات میوه. ایجاد کارخانجات بسته بندی و صنایع وابسته. ایجاد سردخانه به منظور حفظ و نگهداری محصولات غذایی. واردات ماشین آلات و لوازم مورد نیاز کارخانه، خرید یا به هر نحو دیگر. تحصیل کلیه مواد و هر نوع ماشین آلات، تجهیزات و تأسیسات. مواد مصرفی و لوازم یدکی مورد نیاز از داخل و خارج کشور. فروش و توزیع محصولات در داخل کشور و در صورت مقتضی صدور آن به خارج از کشور.
- ۲) منارکت در سایر شرکتهای از طریق تأسیس و یا تعهد سهام شرکتهای جدید یا خرید یا تعهد شرکتهای موجود.
- ۳) بطور کلی شرکت می تواند نسبت به انجام کلیه عملیات و معاملات تجاری و صنعتی که بطور مستقیم و غیرمستقیم به تمام و یا هر یک از موضوعات مشروحه فوق مربوط باشد مبادرت نماید.

## پذیرش در بورس اوراق بهادار تهران و چگونگی افزایش سرمایه

در شهریور ماه ۱۳۶۹ شرکت از سهامی خاص به سهامی عام تبدیل گردید و مورد پذیرش سازمان بورس اوراق بهادار تهران قرار گرفت و با توجه به اینکه یکی از شرایط پذیرش در بورس فک رهن از داراییهای در وثیقه بانک صنعت و معدن بوده علیرغم آن از این وثایق توسط بانک مذکور فک رهن به عمل نیامد. در دیماه همان سال بانک صنعت و معدن ۲۱/۸ درصد از سهام خود را (یعنی مازاد بر ۵۱ درصد سهام بانک) به عموم مردم عرضه نمود، متعاقباً در دیماه سال ۱۳۷۰ بانک صنعت و معدن مجدداً ۵۱ درصد سهام باقیمانده خود را از طریق شعب بانک ملی ایران به قیمت ۸۰۰۰ ریال به عموم ارائه

نمود. این مرحله از فروش سهام شرکت مواجه با دوران پذیره نویسی ازد: سرمایه از یک میلیارد ریال ( یک میلیون سهم یک هزار ریالی) به دو و نیم میلیارد ریال ( دو و نیم میلیون سهم یک هزار ریالی) بود. در این مرحله بخشی از سهام مورد فروش سهامی بودند که هنوز پیرو مصوبه مجمع عمومی فوق العاده مورخ ۷/۸/۱۱ در دوران پذیره نویسی بوده که تحقق نیافته بود. نقایصی که در مصوبه مجمع عمومی فوق العاده وجود داشت و ایرادات حقوقی که از جانب اداره ثبت شرکتها در مورد نحوه اجرای مصوبه مجمع عمومی فوق العاده مربوط به این ازدیاد سرمایه مطرح شده بود، باعث گردید که ثبت صورتجلسه مزبور حدود یکسال بطور انجامید و دوران انتقالی از مدیریت منتخب بانک به مدیریت منتخب مالکین جدید و تحقق صدور سهام مورد معامله به مدت یک سال بطول انجامید.

در سال ۱۳۷۲ و با شروع به کار هیأت مدیره جدید مجدداً سرمایه شرکت از ۲/۵ میلیارد ریال به ۳/۵ میلیارد ریال افزایش یافت. در سه ماهه سوم سال ۱۳۷۴ نیز مجمع محترم با افزایش سرمایه به میزان ۳/۵ میلیارد ریال دیکر موافقت نموده که در نتیجه در سال ۱۳۷۵ سرمایه شرکت بالغ بر ۷ میلیارد ریال گردید. سپس در اسفند سال ۱۳۷۵ مع محترم مجدداً با افزایش سرمایه به میزان ۱۰۰٪ سرمایه موافقت نمود که عملیات اجرایی و ثبت آن با توجه به مهلت تعیین شده در سال ۱۳۷۶ انجام شد و نهایتاً در تاریخ ۷۶/۹/۱۹ سرمایه شرکت به میزان ۱۴ میلیارد ریال منقسم به ۱۴ میلیون سهم یک هزار ریالی افزایش یافت.

در سال ۱۳۷۹ مجمع محترم با افزایش سرمایه به میزان ۱۰۰٪ طی مراحل مختلف موافقت و مرحله اول آن به میزان ۲۰٪ در سال ۱۳۸۰ انجام و سرمایه شرکت به میزان ۱۶.۸۰۰.۰۰۰.۰۰۰ ریال منقسم به ۱۶/۸ میلیون سهم یک هزار ریالی افزایش یافت. همچنین براساس مصوبه مورخ ۱۳۸۱/۳/۱۸ هیأت مدیره و پیرو مصوبه سال ۱۳۷۹ مجمع محترم در مرحله دوم اقدامات لازم جهت افزایش سرمایه به میزان ۳۳/۳٪ نسبت به سرمایه فعلی (۴۰٪ نسبت به سرمایه ۱۴ میلیارد ریالی) آغاز و با توجه به مهلت تعیین شده در سال ۱۳۸۱ سرمایه شرکت با افزایش مبلغ ۵.۶۰۰.۰۰۰.۰۰۰ ریال از محل آورده نقدی سهامداران بالغ بر ۲۲.۴۰۰.۰۰۰.۰۰۰ ریال منقسم به ۲۲/۴ میلیون سهم یک هزار ریالی گردید.

### هیأت مدیره

مشخصات هیأت مدیره و مدیر عامل در دوره مورد گزارش به قرار ذیل است.

الف) به موجب مصوبه مجمع عمومی عادی بطور فوق العاده مورخ ۱۳۸۴/۸/۱۶ اعضای هیأت مدیره بشرح زیر: ای مدت دو سال انتخاب گردیدند.

۱) شرکت توسعه صنایع بهن شهر (سهامی عام)

۲) شرکت فند نیشابور (سهامی عام)

۳) شرکت خوشگوار مشهد (سهامی خاص)

۴) شرکت سرمایه گذاری گروه صنایع بهن شهر ایران (سهامی خاص)

۵) آقای خلیل اسکندرزاده یزدی

در بهمن ماه ۱۳۸۴ نماینده حقیقی، شخص حقوقی ردیف یک فوق الذکر آقای مسعود شهلاو در اسفند ماه ۱۳۸۴ نماینده حقیقی، شخص حقوقی ردیف ۲ آقای ابوالحسن الطافی و نماینده حقیقی، شخص حقوقی ردیف ۳ آقای محمود حاج رضا پورو نماینده حقیقی، شخص حقوقی ردیف ۴ آقای محمد غفارزاده به شرکت معرفی گردیدند.

و طبق صورتجلسه مورخ ۱۳۸۴/۸/۱۶ هیأت مدیره، آقای خلیل اسکندرزاده یزدی به سمت رئیس هیأت مدیره و آقای ابوالحسن الطافی به سمت نایب رئیس هیأت مدیره و آقای محمد غفارزاده به سمت مدیر عامل انتخاب و تعیین گردیدند. (ب) آقای محمد غفارزاده به موجب مصوبه مورخ ۱۳۸۴/۸/۱۶ هیأت مدیره، سمت مدیر عاملی شرکت را از دوره قبل تا تاریخ ۱۳۸۶/۴/۱ عهده دار می باشد.

### ترکیب سهامداران

آخرین ترکیب سهامداران در تاریخ ۱۳۸۵/۳/۳۱ بشرح ذیل می باشد.

درصد سهام	تعداد سهام	
۵۱٪	۱۱,۴۲۴,۰۰۰	شرکت توسعه صنایع بهشهر
۱۱/۱٪	۲,۴۸۶,۳۰۸	شرکت راوند مشهد
۸/۳۰۹٪	۱,۸۶۱,۲۶۰	شرکت خوشگوار مشهد
۱/۲۷۲٪	۲۸۴,۹۸۳	شرکت سرمایه گذاری ملی ایران
۲۸/۳۱۹٪	۶,۳۴۳,۴۴۹	سایر سهامداران
-----	-----	
۱۰۰٪	۲۲,۴۰۰,۰۰۰	جمع
=====	=====	

### وضعیت تولید

مجتمع کشت و صنعت چین چین در ۲ کیلومتر ۲ جاده مشهد فریمان واقع در منطقه بسیار حاصلخیز طرق و همجوار با مزارع و باغات قرار دارد، و با دارا بودن امکانات بسیار وسیع زیر بنایی و تولیدی و دارا بودن تجربه و دانش فنی از موقعیت تولیدی و بالقوه بسیار عالی برخوردار بوده و با تجربه چندین ساله و برخورداری از تکنولوژی ساخت انواع محصولات توانسته است سهم بسزائی در عرضه محصولات با کیفیت و مطابق با طبع و ذائقه مشتریان کسب نماید. عمده فعالیت این مجتمع در امر تولید رب گوجه فرنگی برنامه ریزی گردیده است که با پیگیری و تحویل بذر گوجه فرنگی همساز با مناطق به بیمانکاران سهم بسزائی در نیرویج و راندمان برداشت گوجه فرنگی بعمل آورده است.

همچنین شرکت توانسته است با گسترش تجهیزات بسته بندی رب گوجه فرنگی بصورت اسپتیک، قوطی و سینه و ظروف پلاستیکی در اندازه های مختلف تولید انواع رب گوجه فرنگی، سس کچاب، کنسروهای غیرگوشنی، آبمیوه (بصورت تترابک) را به مشتریان ارائه نماید.

### فرآورده های گوجه فرنگی

در سال ۱۳۸۴ علیرغم کاهش سطح زیر کشت گوجه فرنگی در منطقه خراسان و مناطق شمالی کشور به جهت خنکسالی در چند ساله اخیر، مجتمع کشت و صنعت چین چین توانسته است با دریافت ۲۲/۴ هزار تن گوجه فرنگی مبادرت به تولید ۴۶۹۸ تن رب گوجه فرنگی بر مبنای بریکس ۲۸ و بسته بندی در ظروف مختلف نماید.

به منظور آگاهی مجمع محترم از میزان تولید رب گوجه فرنگی از محل گوجه فرنگی تازه در سال جاری باستحضار می‌رساند علیرغم کاهش سطح زیر کشت نیز در سال جاری نسبت به دوره قبل بدلیل گرمای بسیار شدید در تابستان و خشکسالی تا تاریخ تهیه گزارش بالغ بر ۱۵ هزار تن گوجه فرنگی دریافت و معادل ۳۱۲۵ تن رب گوجه فرنگی در بسته بندیهای مختلف تولید و عرضه شده است.

همچنین دلیل عدم تولید سایر محصولات از جمله مربا و کمپوت و سس کجاب عمدتاً ناشی از سیاست اتخاذ شده توسط مدیریت شرکت به سبب عدم توجیه مناسب اقتصادی بر اثر افزایش بهای تمام شده و تنزل نرخ فروش آنها بوده است.

همانسه آمار وزنی تولیدات طی سه ساله اخیر			
ازقام ده تن	سال مالی	سال مالی	سال مالی
	منتهی به ۱۳۸۳/۳/۳۱	منتهی به ۱۳۸۴/۳/۳۱	منتهی به ۱۳۸۵/۳/۳۱
شرح تولیدات			
رب گوجه فرنگی اسپتیک	-	-	۱۳۵۴
سایر تولیدات رب گوجه فرنگی	۵۰۶۱	۵۳۵۰	۳۳۴۴
انواع سس کجاب	۵۴	۳۵	-
انواع آیموه نکتار	۷۷	۵۴	-
مربای صنعتی (فیلینگ)	۳	۹	-
جمع	۵،۱۹۵	۵،۴۴۸	۴۶۹۸

## فروش

### (۱) فروش صادراتی

در بازارهای خارجی فروش هر نوع از محصولات غذایی مستلزم آگاه نمودن خریداران از مزیت یک نام تجاری است. بدیهی است کیفیت محصول نقش عمده ای را در این رابطه دارد. اما قبل از اینکه مصرف کننده با محتوی داخل یک بسته بندی آشنا شود، می‌بایست آن بسته بندی از نظر استانداردهای جهانی مورد قبول بوده باشد.

در این جهت شرکت جین چین در سال ۱۳۷۹ با اخذ گواهینامه بین المللی کیفیت *ISO 9002* از شرکت *UKAS* انگلیس و با داشتن عضویت در اتاق های بازرگانی ایران و فرانسه، ایران و انگلیس و ایران و ایتالیا همچنین استقرار سیستم بسته بندی رب گوجه فرنگی به روش اسپتیک توانسته است سهم بسزایی را در فروشهای صادراتی در کشورهای اروپایی، آسیای میانه، تانزانیا و عربستان سعودی بخود اختصاص دهد.

لیکن در سال مورد گزارش بدلیل کاهش نرخ جهانی رب گوجه فرنگی به جهت ورود کشور چین در بازار تولید و عرضه این محصول با نرخهای نازلتر در بازارهای اروپا و آسیای میانه و همچنین عدم توجیه اقتصادی مناسب هیچگونه صادراتی بصورت مستمر تحقق نیافته است.

ذیلا جهت استحضار مجمع محترم آمار فروش صادراتی در ۵ سال گذشته بشرح زیر باستحضار می رسد:

مبلغ (دلار)

۵۳۰,۱۵۸	دوره مالی ۴ ماهه منتهی به ۱۳۸۰/۳/۳۱ (بصورت غیرمستقیم)
۹۳۵,۶۲۵	سال مالی منتهی به ۱۳۸۱/۳/۳۱ (بصورت غیر مستقیم)
۹۰۹,۴۵۷	سال مالی منتهی به ۱۳۸۲/۳/۳۱ (بصورت غیر مستقیم)
۱,۰۲۱,۶۴۳	سال مالی منتهی به ۱۳۸۳/۳/۳۱ (بصورت مستقیم و غیر مستقیم)
فاقد صادرات	سال مالی منتهی به ۱۳۸۴/۳/۳۱

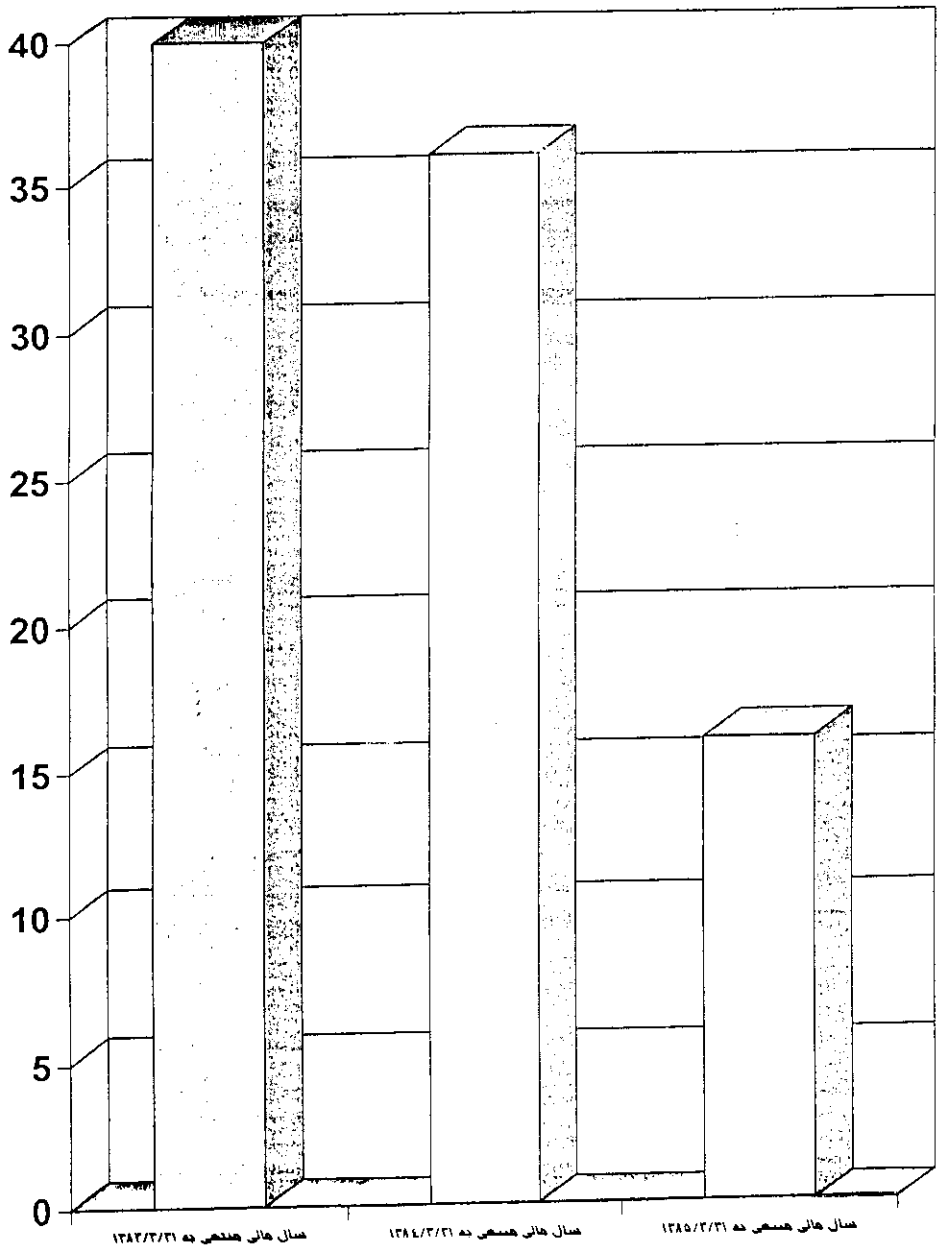
(۳) فروش داخلی

در سال مالی منتهی به ۱۳۸۵/۳/۳۱ فروش شرکت عمدتاً از طریق شرکت پخش البرز در قالب قرارداد منعقد و سایر خریداران از جمله تعاونی ها و هتل ها و مصرف کنندگان نهایی انجام شده است.

مقایسه آمار فروش داخلی طی سه سال گذشته

سال مالی منتهی	سال مالی منتهی	سال مالی منتهی	
به ۱۳۸۳/۳/۳۱	به ۱۳۸۴/۳/۳۱	به ۱۳۸۵/۳/۳۱	
(ریال)	(ریال)	(ریال)	
۳۹,۰۶۳,۲۷۹,۶۸۲	۳۵,۶۱۶,۴۴۶,۶۸۰	۱۶,۱۳۵,۶۹۴,۲۳۲	رب گوجه فرنگی
۶,۴۲۱,۰۵۶	-	-	کمپوت گیلان
۳۵۵,۸۵۲,۸۴۸	۳۸۹,۰۱۹,۷۸۰	۸,۵۱۴,۰۰۰	سس کچاب
۴۵۲,۲۴۴,۰۶۰	۱۴,۴۴۰,۱۴۰	-	آبمیوه نکتار
۳۱,۷۰۳,۴۰۰	۱۶,۷۳۱,۰۰۰	-	مریای صنعتی (فیلینگ)
-	۵۷,۶۰۰	-	مریای شیشه
-----	-----	-----	
۳۹,۹۰۹,۵۰۱,۰۴۶	۳۶,۰۳۶,۶۹۵,۲۰۰	۱۶,۱۴۴,۲۰۸,۲۳۲	
=====	=====	=====	

نمودار فروش داخلی (میلیارد ریال)

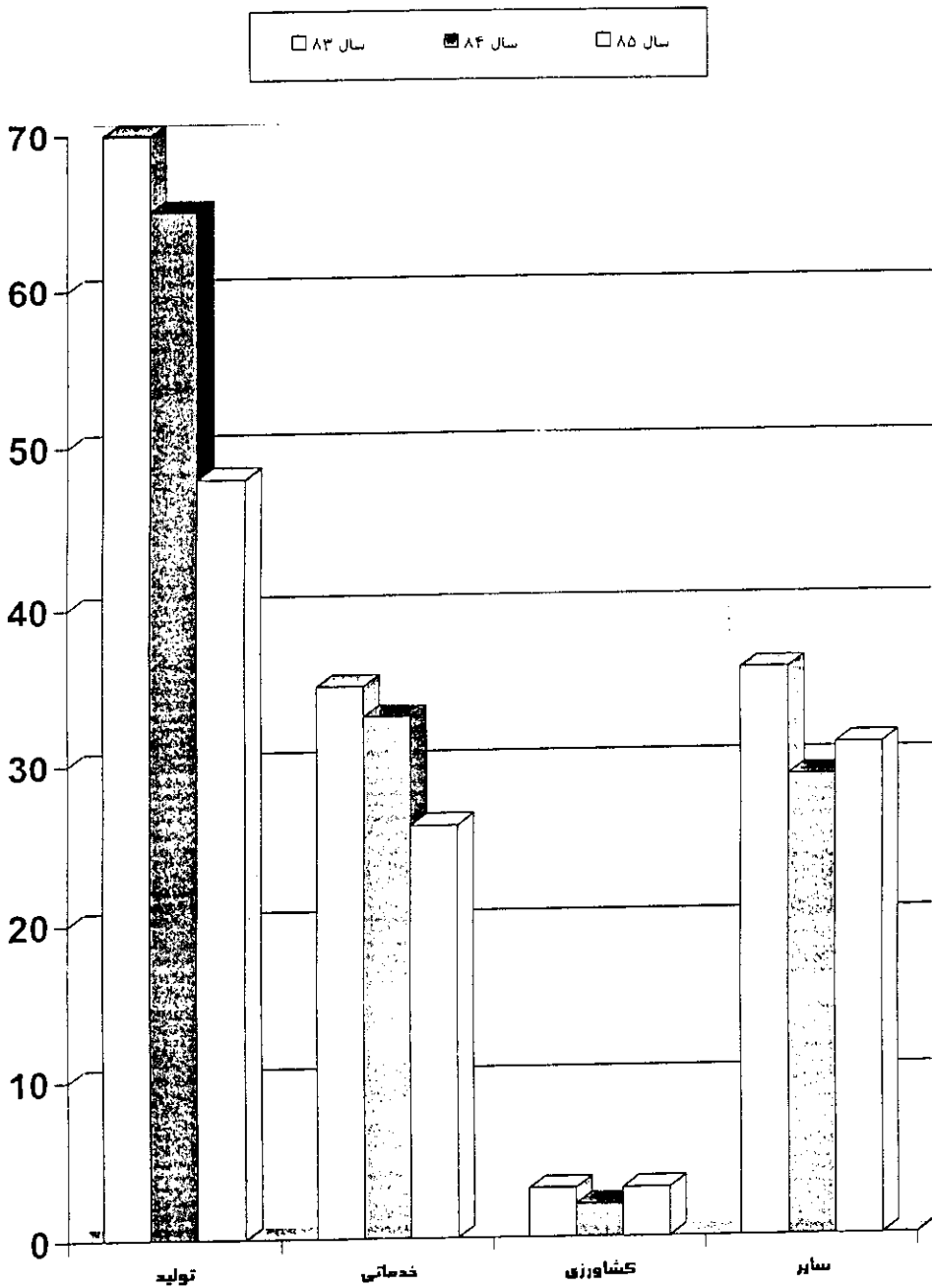


جدول مقایسه تعداد کارکنان و ساختار پرسنلی شرکت از سال ۱۳۸۳ تا ۱۳۸۵/۳/۳۱

واحد سازمانی	سال مالی منتهی به ۱۳۸۵/۳/۳۱			سال مالی منتهی به ۱۳۸۴/۳/۳۱			سال مالی منتهی به ۱۳۸۳/۳/۳۱		
	دائم	موقت	جمع	دائم	موقت	جمع	دائم	موقت	جمع
تولید	۴۸	۲۱	۶۹	۶۵	۳۴	۹۹	۷۰	۲۵	۹۵
خدماتی	۲۶	-	۲۶	۳۳	-	۳۳	۳۵	۱	۳۶
کشاورزی	۳	-	۳	۲	-	۲	۳	-	۳
سایر	۳۱	۱	۳۲	۲۹	۲	۳۱	۲۶	۱	۲۷
جمع	۱۰۸	۲۲	۱۳۰	۱۲۹	۳۶	۱۶۵	۱۴۴	۲۷	۱۷۱

مدیریت شرکت به منظور کاهش هزینه های سربار پرسنلی از سال ۱۳۷۶ به بعد و با هماهنگی اداره کل کار و امور اجتماعی نسبت به بازخرید نیروی انسانی مازاد اقدام و طی سال مورد گزارش تعداد ۲۱ نفر از کارکنان دائم نسبت به دوره مالی قبل بازخرید گردیده اند.

در حال حاضر و در تاریخ تهیه گزارش تعداد پرسنل ۱۰۲ نفر دائم می باشند که در مقایسه با سال ۱۳۸۳ حدود ۲۹٪ کاهش را نشان می دهد.



نمودار مقایسه توزیع کارکنان دانم»

## تغییرات حقوق و دستمزد

از ابتدای سال ۱۳۸۵ به موجب مصوبه وزارت کار و امور اجتماعی حداقل دستمزد پرسنل به میزان ۹۱۳۶ ریال افزایش که مفاد این بخشنامه عیناً در شرکت چین چین به مورد اجرا گذاشته شده است. لازم به توضیح است که تغییرات ناشی از این افزایش بالغ بر حدود ۲۲٪ نسبت به سال قبل بوده است. همچنین مقایسه کل هزینه های پرسنلی شرکت در هر یک از بخش های مجتمع بشرح زیر بوده است.

سال مالی منتهی	سال مالی منتهی	سال مالی منتهی	
به ۱۳۸۳/۳/۳۱	به ۱۳۸۴/۳/۳۱	به ۱۳۸۵ ۳/۳۱	
ریال	ریال	ریال	
۴,۰۹۱,۲۹۴,۵۰۴	۴,۹۹۳,۹۸۰,۸۶۱	۴,۵۲۷,۴۴۵,۳۴۷	بخش تولیدی
۲,۲۱۰,۴۴۰,۵۱۰	۲,۶۶۴,۳۶۵,۹۶۳	۲,۷۰۹,۳۰۱,۳۵۴	اداری و فروش و کشاورزی
-----	-----	-----	
۶,۳۰۱,۷۳۵,۰۱۴	۷,۶۵۸,۳۴۶,۸۲۴	۷,۲۳۶,۷۴۶,۷۰۱	جمع
=====	=====	=====	

## خدمات رفاهی کارکنان

کلیه پرسنل شرکت علاوه بر استفاده از تسهیلات تأمین اجتماعی در مقابل حوادث زیر نزد شرکت بیمه البرز تحت پوشش بیمه می باشند.

(۱) بیمه عمر زمانی در مقابل فوت بر اثر حادثه تا میزان ۹۰ برابر حقوق و مزایا و فوت به هر علت دیگر تا میزان ۶۰ برابر حقوق تا مبلغ ۴۲۰ میلیون ریال

(۲) بیمه عمر همسران هریک از کارکنان در مقابل فوت بر اثر حادثه به مبلغ ۱۰ میلیون ریال

(۳) بیمه نقص عضو و از کارافتادگی پرسنل به میزان ۹۰ برابر حقوق تا مبلغ ۴۲۰ میلیون ریال، همسران ده میلیون ریال و فرزندان پنج میلیون ریال

علاوه بر مزایایی که طبق قانون پیش بینی شده تسهیلاتی بشرح زیر برای کلیه کارکنان در نظر گرفته شده است.

الف) استفاده از شرکت تعاونی مصرف و مسکن

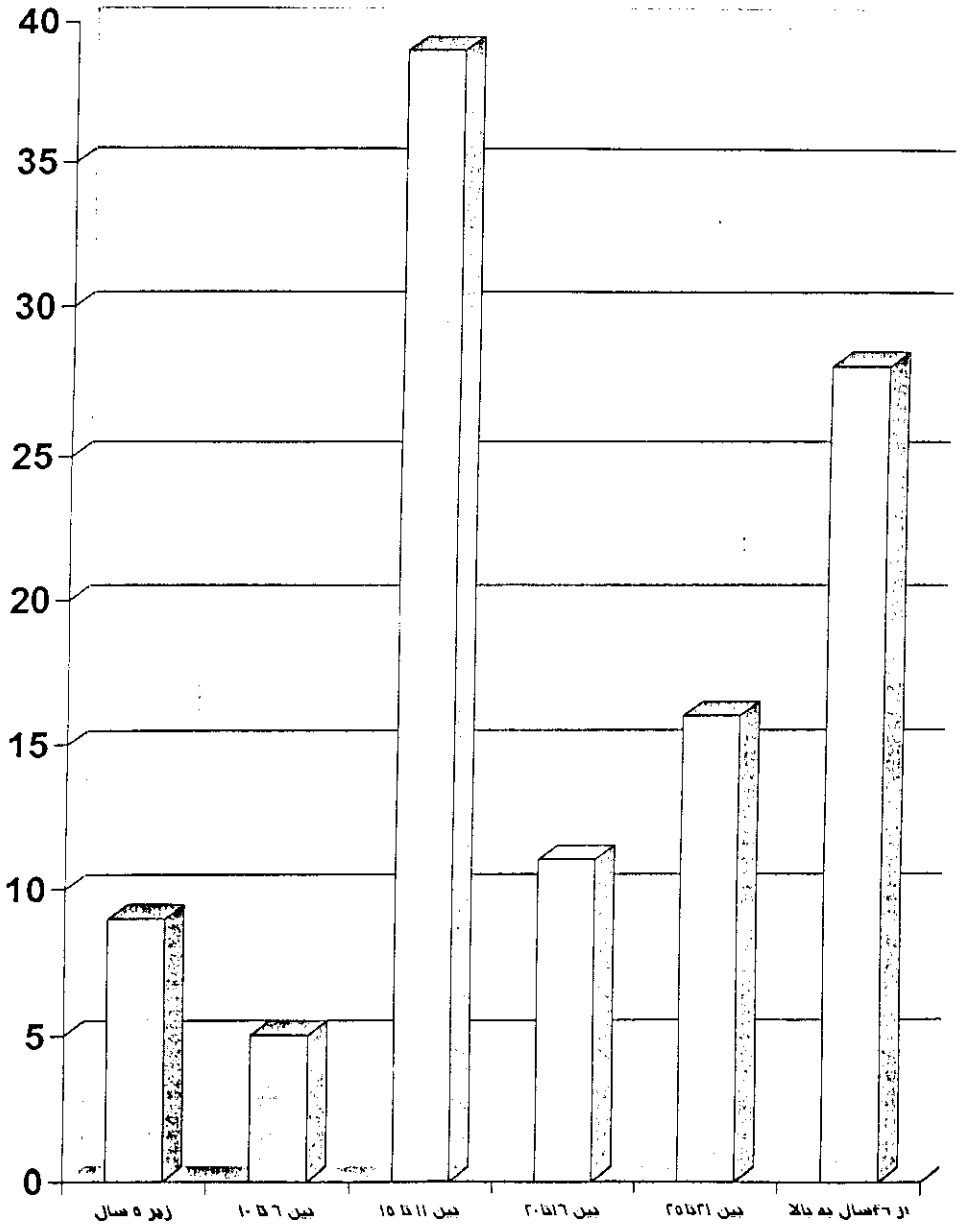
ب) استفاده از سلف سرویس کارخانه

ج) پرداخت وام ضروری به متقاضیان

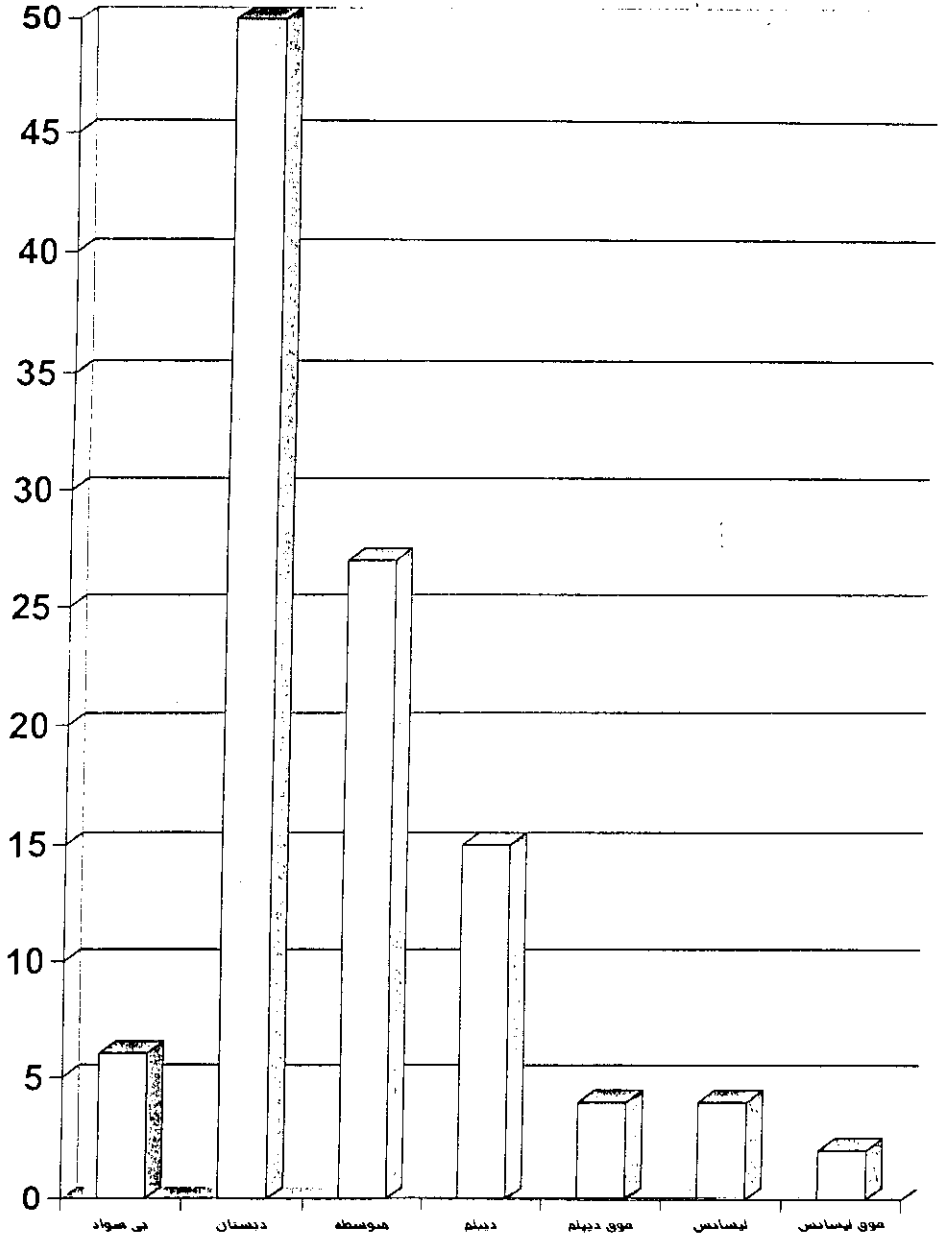
د) استفاده از امکانات مقطعی وام توسط بانکهای طرف حساب شرکت

همچنین کلیه موارد رفاهی که بر اساس قانون کار باید در اختیار پرسنل قرار گیرد انجام می شود.

نمودار استخدامی کارکنان (نفر)



نمودار سطح تحصیلات کارکنان (تفری)



## فعالیت‌های کشاورزی

عمده فعالیت‌های کشاورزی شامل سه بخش بشرح ذیل می باشد:

الف) بخش تولید عمده فعالیت در این بخش با توجه به اینکه حدود ۱۰۰ هکتار زمین زراعی در اختیار واحد کشاورزی می باشد تولید محصولاتی از قبیل گوجه فرنگی، گندم، جو، ذرت و صیفی جات بوده است.

ب) تولید بذر: به موازات تولید محصولات کشاورزی، در جهت کاهش ارزبری و تهیه بذر گوجه فرنگی همه ساله شرکت اقدام به تولید بذر گوجه فرنگی از نوع واریته CH نموده و آنرا به اقل قیمت نسبت به بذرهای مشابه خارجی در اختیار کشاورزان قرار می دهد، توضیحاً تا تاریخ تهیه گزارش بالغ بر ۱۰۰۰ کیلو گرم بذر گوجه فرنگی استحصال شده است.

ج) خدمات زراعی: شرکت با در اختیار داشتن تجهیزات و ماشین آلات کشت بذر گوجه فرنگی بطور مستقیم و در جهت تشویق و کمک به کشاورزان منطقه تحت نظر کارشناسان خود همه ساله در قالب قراردادهای منعقد شده اقدام به کشت بذر گوجه فرنگی بصورت مستقیم می نماید.

همچنین به منظور آموزش کشاورزان و تغییر سیستمهای کشت از سنتی به مکانیزه و به منظور صرفه جویی در میزان آب مصرفی و دستیابی به راندمان برداشت بیشتر، همه ساله کارشناسان شرکت در ایام کاشت و داشت محصول اقدام به ارائه خدمات علمی نموده و همکاریهای لازم را با کشاورزان بعمل می آورند.

تمکیک درآمدهای کشاورزی در سال زراعی ۱۳۸۴ بشرح زیر بوده است.

فروش بذر	۱۰۵.۸۱۵.۹۱۲	ریال
فروش گندم	۲۷۵.۵۴۵.۴۴۰	"
فروش ذرت	۱۳۲.۹۹۸.۲۰۰	"
فروش گوجه فرنگی	۱۷۱.۵۰۵.۵۰۰	"
سایر درآمدها	۶۲.۲۵۰.۰۰۰	"
جمع	۷۴۸.۱۱۵.۰۵۲	"

## وضعیت مالیاتی شرکت

مالیات مربوط به کلیه دوره های قبل از سال ۱۳۸۴ پرداخت و مفاصاحساب مالیاتی دریافت شده است. در مورد مالیات عملکرد سال مالی منتهی به ۱۳۸۴/۳/۳۱ با توجه به زیان ابرازی ذخیره ای از این بابت در حسابها منظور نشده است.

همچنین با توجه به زیان ابرازی سال مالی مورد گزارش ذخیره ای از این بابت در حسابها منظور نشده است.

## رویدادهای بعد از تاریخ ترازنامه

رویداد با اهمیتی که در دوره بعد از تاریخ ترازنامه اتفاق افتاده باشد، وجود نداشته است. لازم به ذکر است بر اساس صورت جلسات مورخ ۸۵/۳/۹ و ۸۵/۳/۳۰ کمیته بحران مستقر در وزارت صنایع با استمهال بدهیهای بانکی شرکت به مدت یکسال و دریافت مبلغ ۳ میلیارد ریال سرمایه در گردش از محل تبصره ۲ قانون بودجه سال ۱۳۸۵ موافقت گردیده است.

## تسهیلات مالی دریافتی

مانده تسهیلات دریافتی شرکت در تاریخ ۱۳۸۵/۳/۳۱ و مقایسه آن با دوره قبل بشرح جدول زیر می باشد،

نام بانک	سال مالی منتهی به ۱۳۸۵/۳/۳۱	سال مالی منتهی به ۱۳۸۴/۳/۳۱
بانک ملت	۸.۹۴۴.۰۰۰.۰۰۰	۴.۳۹۴.۰۰۰.۰۰۰
بانک ملی ایران	۹.۸۰۰.۰۰۰.۰۰۰	۸.۹۰۰.۰۰۰.۰۰۰
بانک صادرات	۵.۰۰۰.۰۰۰.۰۰۰	۵.۰۰۰.۰۰۰.۰۰۰
بانک اقتصاد نوین	۵.۰۰۰.۰۰۰.۰۰۰	-
جمع	۲۸.۷۴۴.۰۰۰.۰۰۰	۱۸.۲۹۴.۰۰۰.۰۰۰

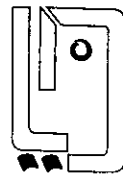
## صورت‌های مالی سال مالی منتهی به ۱۳۸۵/۳/۳۱

ترازنامه شرکت به تاریخ ۱۳۸۵/۳/۳۱ صورت حساب سود و زیان، سود (زیان) انباشته و صورت گردش وجوه نقد شرکت برای سال مالی منتهی به تاریخ مذکور بشرح پیوست می باشد. صورت‌های مالی مذکور همراه با یادداشت‌های توضیحی آنها توسط حسابرسان مستقل شرکت مورد رسیدگی قرار گرفته که ضمن جلب توجه مجمع محترم به مطالعه و بررسی گزارش حسابرسی بااستحضار می رساند که در یادداشت‌های توضیحی صورت‌های مالی منضم به گزارش حسابرسان توضیحات و اطلاعات کافی در خصوص عملیات سال مالی منتهی به ۱۳۸۵/۳/۳۱ و اقلام مندرج در صورت‌های مالی داده شده، لذا از ذکر مجدد آنها در این گزارش خودداری شده است.

در خاتمه ضمن تشکر از حضور سهامداران محترم در جلسه مجمع تقاضای تصویب صورت‌های مالی فوق الذکر را دارد.

با احترام

هیأت مدیره موضوع گشت و صنعت پهن جیر  
(شرکت سهامی عام)  
م. س. ر. س.



## گزارش حسابرسی مستقل و بازرسی قانونی به مجمع عمومی عادی سالانه صاحبان سهام مجتمع کشت و صنعت چین چین (شرکت سهامی عام)

۱- ترازنامه مجتمع کشت و صنعت چین چین (شرکت سهامی عام) در تاریخ ۳۱ خرداد ماه ۱۳۸۵ و صورت‌های سود و زیان و جریان وجه نقد آن برای سال مالی منتهی به تاریخ مزبور، همراه با یادداشتهای توضیحی یک تاسی و سه پیوست که توسط هیات مدیره تهیه و تایید شده، مورد حسابرسی این مؤسسه قرار گرفته است. مسئولیت صورت‌های مالی با هیات مدیره شرکت و مسئولیت این مؤسسه، اظهار نظر نسبت به صورت‌های مالی مزبور براساس حسابرسی انجام شده و نیز گزارش موارد عدم رعایت الزامات قانونی مقرر در اصلاحیه قانون تجارت و مفاد اساسنامه شرکت و همچنین ضوابط سازمان بورس و اوراق بهادار می‌باشد.

۲- به استثنای محدودیت مندرج در بند ۳ زیر، حسابرسی این مؤسسه براساس استانداردهای حسابرسی انجام شده است. استانداردهای مزبور ایجاب می‌کند این مؤسسه، حسابرسی را چنان برنامه‌ریزی و اجراء کند که از نبود تحریفی با اهمیت در صورت‌های مالی، اطمینانی معقول به دست آید. حسابرسی از جمله شامل رسیدگی نمونه‌ای به شواهد پشتیبان معالغ و اطلاعات مندرج در صورت‌های مالی است. حسابرسی همچنین، شامل ارزیابی اصول و رویه‌های حسابداری استفاده شده و برآوردهای عمده به عمل آمده توسط هیات مدیره و ارزیابی کلیت ارائه صورت‌های مالی است. این مؤسسه اعتقاد دارد که حسابرسی انجام شده مبنایی معقول برای اظهار نظر فراهم می‌کند.

۳- تا تاریخ تنظیم این گزارش پاسخ نائیدیه‌های درخواستی در خصوص مبلغ ۵,۸۴۴ میلیون ریال از مانده سرفصل حسابها و اسناد دریافتی تجاری، مبلغ ۲۰۱ میلیون ریال از مانده سرفصل پیش‌پرداختها و مبلغ ۱,۰۷۳ میلیون ریال از مانده سرفصل سایر حسابها و اسناد پرداختی دریافت نگردیده است. در نتیجه این موضوع که آیا مغایراتی بین مانده حسابهای شرکت با طرف حسابهای آن وجود دارد و یا خیر و میزان تعدیلاتی که احتمالاً لازم است از این بابت در حساب منظور شود و تاثیر آنها بر صورت‌های مالی مشخص نمی‌باشد.

تستران خیابان مطهری خیابان کوه نور نیلایان، پتتم پلاک ۵۰، طبقه دهم واحد ۱۰۱ و ۱۰۲ کد پستی: ۱۵۸۷۶۹۴۱۱۱

۴- بموجب رسیدگیهای انجام شده ظرفیت تولیدی کارخانه شرکت مورد گزارش بر مبنای آخرین اصلاحیه پروانه بهره‌برداری، معادل ۳۰.۶۰۰ تن انواع محصولات بوده در حالیکه مقدار تولید سال مالی مورد گزارش بقرار مندرج در یادداشت شماره ۳-۲۲ توضیحی ۴,۶۹۸ تن (حدوداً معادل ۱۵ درصد ظرفیت تولیدی) میباشد. توضیح اینکه کلیه هزینه‌های تولید اصلی شرکت بعنوان بهای تمام شده کالای ساخته شده و فروش رفته منظور گردیده است. در رعایت استانداردهای حسابداری، تعیین هزینه‌های مربوط به ظرفیت استفاده نشده و انعکاس آن بطور جداگانه در صورت سود و زیان (تحت عنوان هزینه‌های غیرقابل جذب به تولید) ضرورت داشت.

۵- زیان انباشته (بدون در نظر گرفتن زیان شرکت فرعی- یادداشت شماره ۱-۱۰ توضیحی) شرکت افزون بر سرمایه آن (مشمول ماده ۱۴۱ اصلاحیه قانون تجارت) بوده و نتیجه عملیات در سالهای مورد گزارش و قبل منجر به زیان شده همچنین بدهیهای جاری در تاریخ ترازنامه حدود ۱/۲ برابر داراییهای جاری می‌باشد. علاوه بر موارد فوق مبلغ ۵,۰۰۰ میلیون ریال تسهیلات مالی دریافتی در سال مالی مورد رسیدگی (یادداشت شماره ۱۷ توضیحی) عمدتاً صرف هزینه‌های جاری شده است. علیرغم مراتب فوق صورتهای مالی مورد گزارش با فرض تداوم فعالیت که اساس آن مبتنی بر تجدید ساختار اساسی و تزریق سرمایه در گردش لازم می‌باشد، تهیه و ارائه گردیده و در خصوص موارد فوق اطلاعات لازم (مشمول بر تمهیدات پیش‌بینی شده توسط هیات مدیره) در یادداشتهای توضیحی ارائه نشده است.

۶- به نظر این موسسه، به استثنای آثار موارد مندرج در بندهای ۴، ۵ و همچنین به استثنای آثار تعدیلاتی که احتمالاً در صورت نبود محدودیت مندرج در بند ۳ ضرورت می‌یافت، صورتهای مالی یاد شده در بالا، وضعیت مالی مجتمع کشت و صنعت چین چین (شرکت سهامی عام) در تاریخ ۳۱ خرداد ماه ۱۳۸۵ و نتایج عملیات و جریان وجوه نقد آن را برای سال مالی منتهی به تاریخ مزبور، از تمام جنبه‌های با اهمیت، طبق استانداردهای حسابداری، به نحو مطلوب نشان می‌دهد.

#### سایر موارد

۷- وضعیت مالیاتی شرکت در یادداشت شماره ۱۵ توضیحی تشریح شده است. بقرار مندرجات یادداشت توضیحی مذکور بابت عملکرد تا پایان سال مالی منتهی به ۱۳۸۳/۳/۳۱ بدهی حل و فصل نشده مالیاتی وجود نداشته و برای عملکرد سال‌های مالی منتهی به ۱۳۸۴/۳/۳۱ و



## گزارش حسابرس مستقل و بازرسی قانونی

### مجتمع کشت و صنعت چین چین (شرکت سهامی عام)

۱۳۸۵/۳/۳۱ بدلیل ابراز زیان، ذخیره در نظر گرفته نشده است. حصول اطمینان از عدم لزوم احتساب ذخیره بابت سنوات اخیر منوط به رسیدگی و اعلام نظر مقامات مالیاتی خواهد بود.

۸- مفاد ماده ۱۲۸ اصلاحیه قانون تجارت مبنی بر اعلام حدود اختیارات مدیرعامل به مرجع ثبت شرکتها جهت آگهی در روزنامه رسمی، به مرحله اجراء درنیامده است.

۹- بابت جلسات هیات مدیره در سال مالی مورد گزارش، سه فقره صورتجلسه به تاریخهای ۹/۲۳ و ۱۳۸۴/۱۲/۷ و ۱۳۸۵/۳/۲۹ ملاحظه شده است. توضیح اینکه طبق مفاد ماده ۳۴ اساسنامه برگزاری لااقل یک جلسه در هر ماه الزامی میباشد.

۱۰- مبلغ تعهدات تضمینی شرکت (یادداشت شماره ۱-۱-۳۱ توضیحی) حدود ۲/۹ برابر سرمایه آن است

۱۱- ضمن جلب توجه مجمع عمومی صاحبان سهام به عدم اجرای مفاد ماده ۷ آییننامه شرایط و ضوابط پذیرش سهام در سازمان بورس اوراق بهادار تهران، متذکر میشود بموجب نامه مورخ ۱۳۸۵/۳/۳۱ سازمان مذکور، شرکت مورد رسیدگی میبایستی ظرف مدت ۲ ماه، نسبت به احراز شرایط لازم جهت باقی ماندن در تابلوی فرعی اقدام نماید. تا تاریخ تنظیم این گزارش اقدام موثری بابت موضوع فوق صورت نپذیرفته است.

۱۲- معاملات مندرج در یادداشت شماره ۳۳ توضیحی، بعنوان کلیه معاملات مشمول ماده ۱۲۹ اصلاحیه قانون تجارت که طی سال مالی مورد گزارش انجام شده و توسط هیات مدیره شرکت به اطلاع این موسسه رسیده، مورد بررسی قرار گرفته است. معاملات مذکور در چارچوب روابط شرکتهای گروه صورت پذیرفته است.

۱۳- گزارش هیات مدیره درباره فعالیت و وضع عمومی شرکت که به منظور تقدیم به مجمع عمومی عادی سالانه صاحبان سهام تنظیم گردیده مورد بررسی این موسسه قرار گرفته است. با توجه به رسیدگیهای انجام شده، نظر این موسسه به موارد با اهمیتی که حاکمی از مفایرت اطلاعات مندرج در گزارش مذکور با اسناد و مدارک ارائه شده از جانب هیات مدیره باشد، جلب نشده است.

موسسه حسابرسی و خدمات مالی دایارایان

تاریخ: ۲۸ شهریورماه ۱۳۸۵

غلامحسین دوانی حسابرسی و خدمات مالی  
علی امانی  
دایارایان  
۱۳۰۱۸





مجتمع کشت و صنعت چین (شرکت سهامی عام)

صورت سود و زیان

برای سال مالی منتهی به ۳۱ خرداد ماه ۱۳۸۵

سال مالی منتهی به	سال مالی منتهی به ۳۱ خردادماه ۱۳۸۵		یادداشت
۳۱ خرداد ماه ۱۳۸۴	(ریال)	(ریال)	
(ریال)	(ریال)	(ریال)	
۳۵,۸۶۹,۰۵۸,۴۸۸	۱۶,۱۴۳,۵۲۰,۶۳۲	۱۶,۱۴۳,۵۲۰,۶۳۲	۲۱ فروش خالص
(۳۵,۳۷۲,۲۶۶,۴۲۶)	(۲۰,۷۲۱,۶۶۸,۲۹۴)	(۲۰,۷۲۱,۶۶۸,۲۹۴)	۲۲ بهای تمام شده کلای فروش رفته
۴۹۶,۷۹۲,۰۶۲	(۴,۵۷۸,۱۴۷,۶۶۲)	(۴,۵۷۸,۱۴۷,۶۶۲)	سود(زیان) ناخالص صنعتی
۹۷۳,۰۹۲,۴۴۷	۷۴۸,۱۱۵,۰۵۲	۷۴۸,۱۱۵,۰۵۲	۲۳ درآمدهای کشاورزی
(۴۵۶,۹۰۲,۹۰۴)	(۴۸۲,۵۸۱,۵۸۵)	(۴۸۲,۵۸۱,۵۸۵)	۲۴ هزینه های کشاورزی
۵۱۶,۱۸۹,۵۴۳	۲۶۵,۵۳۳,۴۶۷	۲۶۵,۵۳۳,۴۶۷	سود ناخالص کشاورزی
۱,۰۱۲,۹۸۱,۶۰۵	(۴,۳۱۲,۶۱۴,۱۹۵)	(۴,۳۱۲,۶۱۴,۱۹۵)	سود(زیان) ناخالص
(۴,۹۸۶,۱۹۶,۴۷۶)		(۳,۱۶۹,۳۴۷,۱۸۶)	۲۵ هزینه های فروش، عمومی و اداری
(۲۵۳,۶۱۷,۸۳۱)		(۴۵,۵۰۸,۷۴۰)	۲۶ خالص سایر درآمدها و هزینه های عملیاتی
(۵,۲۳۹,۸۱۴,۳۰۷)	(۳,۲۱۴,۸۵۵,۹۲۶)	(۳,۲۱۴,۸۵۵,۹۲۶)	
(۴,۲۲۶,۸۳۲,۷۰۲)	(۷,۵۲۷,۴۷۰,۱۲۱)	(۷,۵۲۷,۴۷۰,۱۲۱)	سود (زیان) عملیاتی
(۴,۴۸۰,۸۹۶,۷۷۹)		(۴,۳۸۴,۳۹۰,۵۷۷)	۲۷ هزینه های مالی
۵۰۵,۶۷۶,۳۲۳		۲,۷۶۸,۴۸۱,۳۳۹	۲۸ خالص سایر درآمدها و هزینه های غیر عملیاتی
(۳,۹۷۵,۲۲۰,۴۵۶)	(۱,۶۱۵,۹۰۹,۲۳۸)	(۱,۶۱۵,۹۰۹,۲۳۸)	
(۸,۲۰۲,۰۵۳,۱۵۸)	(۹,۱۴۳,۳۷۹,۳۵۹)	(۹,۱۴۳,۳۷۹,۳۵۹)	زیان خالص

گردش حساب سود(زیان) انباشته

(۸,۲۰۲,۰۵۳,۱۵۸)	(۹,۱۴۳,۳۷۹,۳۵۹)		زیان خالص
(۴,۳۴۲,۶۳۵,۷۸۲)		(۱۴,۰۰۱,۱۸۸,۱۲۷)	سود (زیان) انباشته در ابتدای سال
(۱,۴۵۶,۴۹۹,۱۸۷)		-	۲۹ تعدیلات سنواتی
(۵,۷۹۹,۱۳۴,۹۶۹)	(۱۴,۰۰۱,۱۸۸,۱۲۷)		زیان انباشته ابتدای سال - تعدیل شده
(۱۴,۰۰۱,۱۸۸,۱۲۷)	(۲۳,۱۴۴,۵۶۷,۴۸۶)		زیان انباشته در پایان سال



از آنجایی که اجزای تشکیل دهنده سود و زیان جامع محدود به سود (زیان) دوره است، صورت سود زیان جامع ارائه نشده است. یادداشت‌های توضیحی همراه جزء لاینفک صورتهای مالی است ۳

**مجتمع کشت و صنعت چین جین (شرکت سهامی عام)**

**صورت جریان وجوه نقد**

**برای سال مالی منتهی به ۳۱ خرداد ماه ۱۳۸۵**

سال مالی منتهی به

**۳۱ خرداد ماه ۱۳۸۴**

(ریــال)

سال مالی منتهی به ۳۱ خرداد ماه ۱۳۸۵

(ریــال)

**یادداشت**

فصلیتهای عملیاتی:

جریان خالص ورود (خروج) وجوه نقد ناشی از فعالیتهای عملیاتی

بازده سرمایه گذاریها و سود و زیان تعدیل یافته تأمین مالی:

سود حاصل از سرمایه گذاریها

سود دریافتی بابت سپرده بانکی

سود پرداختی بابت تسهیلات مالی دریافتی

سود سهام پرداختی

جریان خالص خروج وجه نقد ناشی از بازده سرمایه گذاریها و سود پرداختی بابت تأمین مالی

مالیات بر درآمد:

مالیات بر درآمد پرداختی (شامل پیش پرداخت مالیات بر درآمد)

فصلیتهای سرمایه گذاری:

وجوه پرداختی بابت خرید داراییهای ثابت مشهود

وجوه حاصل از واگذاری سرمایه گذاریها

وجوه حاصل از فروش داراییهای مشهود

وجوه پرداختی بابت خرید داراییهای نامشهود

وجوه حاصل از فروش داراییهای نامشهود

جریان خالص خروج وجه نقد ناشی از فعالیتهای سرمایه گذاری

رژمان خالص خروج وجه نقد قبل از فعالیتهای تأمین مالی

فصلیتهای تأمین مالی:

دریافت تسهیلات مالی

بازپرداخت اصل تسهیلات دریافتی

جریان خالص ورود (خروج) وجه نقد ناشی از فعالیتهای تأمین مالی

خالص افزایش (کاهش) در وجه نقد

مانده وجه نقد در ابتدای دوره

مانده وجه نقد در پایان دوره

مبادلات غیر نقدی

۱۲۰.۴۱.۳۳۵.۵۳۲

(۱۲.۹۳۲.۷۹۱.۷۸۳)

۱.۴۳۴.۳۳۲

۳۳۵.۵۱۶.۱۴۳

(۲.۶۰۰.۰۰۰.۱۷.۵۵۴)

۴۳۰.۱۳.۴۳۲

-  
۳۷۲.۷۰۱.۳۶۷  
(۴۰۰.۱۹.۵۵۴.۳۱۴)  
(۹۲۲.۳۴۹.۹۴۷)

(۴.۵۶۹.۲۰۲.۸۹۴)

(۲.۲۲۰.۰۰۰.۵۳.۶۴۷)

(۵۲۶.۷۱۴.۵۰۱)

۳.۲۲۷۸.۲۰۰

(۱۴.۷۴۱.۶۸۹)

۲۱.۸۴۴.۸۱۶

(۱۲۹.۷۴۳.۴۰۰)

۷۹۸.۵۰۰.۰۰۰

۲.۸۲۲.۷۲۰.۶۱۰

۱۴.۵۸۷.۰۰۰

(۳۱۷.۳۳۳.۱۷۴)

۳۵۰.۶۰۰.۶۴۳.۰۰

۷.۱۵۴.۷۹۹.۴۶۴

(۱۱.۶۴۶.۷۸۱.۱۳۰)

۱۶.۴۹۴.۰۰۰.۰۰۰

(۲۲.۵۰۴.۵۸۲.۱۰۲)

۳۰.۶۵۰.۰۰۰.۰۰۰

(۲۰.۱۳۴.۷۲۴.۶۹۸)

(۶۰۰.۱۰.۵۸۲.۱۰۲)

۱۰.۵۱۵.۲۷۵.۳۰۲

۱.۱۴۴.۲۱۷.۴۶۲

(۱.۱۳۱.۵۰۵.۸۲۸)

۲۳۹.۲۱۶.۲۹۳

۱.۳۸۳.۴۳۲.۶۵۵

۱.۳۸۳.۴۳۲.۶۵۵

۲۵۱.۹۲۷.۸۲۷



یادداشت‌های توضیحی ۱ تا ۳۳، جزء لینک صورتهای مالی است