



بسمه تعالی

تاریخ: ۸۶/۰۳/۰۱

اطلاعیه

شماره: ۶۰/۱۵۰۰۷

پیوست: دارد

سازمان بورس و اوراق بهادار

تالار اصلی

شرکت کاشی پارس (سهامی عام)

نماد: کپارس کد: ۲۶-۹۳-۰۵

موضوع: گزارش فعالیت هیئت مدیره به مجمع عمومی عادی سال مالی منتهی به ۸۵/۱۲/۲۹

به پیوست گزارش فعالیت هیئت مدیره شرکت کاشی پارس (سهامی عام) به مجمع عمومی عادی سال مالی منتهی به ۸۵/۱۲/۲۹ که توسط شرکت تهیه و طی نامه شماره ۳۴۶-۱۰۵-۱۱۰۰ مورخ ۸۶/۰۳/۰۱ ارسال گردیده است، ایفاد می گردد. گزارش مزبور به پیوست اطلاعیه (در سایت www.irbourse.com) قرار گرفته است. بدیهی است مسئولیت تهیه اطلاعات، با مدیریت شرکت می باشد.

رئیس اداره نظارت بر ناشران بورسی

امیر حمزه مال میر

رونوشت:

۱) شرکت کاشی پارس (سهامی عام) مدیریت محترم عامل - جهت استحضار

۲) معاون نظارت بر بورس ها و ناشران - شرکت بورس اوراق بهادار تهران - نظارت بر ناشران بورسی - بازرسی امور کارگزاران - پژوهش، توسعه و مطالعات اسلامی - شرکت اطلاع رسانی

بناام خدا

گزارش هیئت مدیره

به مجمع عمومی سالیانه صاحبان سهام

عملکرد سال ۱۳۸۵

فهرست

مقدمه

تغییرات سرمایه

مهمترین فعالیتهای شرکت در سال ۸۵

برنامه های آتی هیئت مدیره

چکیده آمار و اطلاعات مقایسه ای در ۵ سال گذشته

مقدمه

شرکت کاشی پارس (سهامی عام) در سال ۱۳۵۲ با هدف تولید و فروش کاشی دیوار تاسیس و در سال ۱۳۵۶ خط تولید آن با ظرفیت ۱/۸ میلیون مترمربع کاشی دیواری در شهر صنعتی البرز راه اندازی گردید و تا سال ۱۳۷۸ فعالیت تولیدی خود را بر همین روال ادامه داد. در این تاریخ به دنبال تغییرات انجام گرفته در ترکیب سهامداران شرکت، طرح نوسازی و توسعه اساسی شرکت تهیه و پس از تصویب مجمع عمومی سهامداران به مرحله اجرا درآمد.

در سال ۱۳۸۱ اولین بخش طرح توسعه شرکت که یک خط مدرن تمام اتوماتیک تولید کاشی دیوار در اندازه های متنوع با ظرفیت سالیانه ۲ میلیون مترمربع بود به بهره برداری رسید. متعاقب آن در سال ۱۳۸۳ بخش دوم طرح توسعه که جایگزین خط قدیمی گردید با استفاده از آخرین دستاوردهای فنی صنعت کاشی به صورتی طراحی و اجرا شد که تولید انواع کاشی دیوار دو پخت سریع و کاشی تک پخت یا پرسلان لعابدار در آن امکان پذیر می باشد و در حال حاضر سالیانه دو میلیون مترمربع کاشی دیوار تولید می نماید و با راه اندازی آخرین ماشین آلات خط مزبور در نیمه اول سال ۸۶ قادر به تولید سالیانه ۳/۵ میلیون مترمربع کاشی از نوع پرسلان لعابدار نیز خواهد بود. در نیمه اول سال ۱۳۸۵ بخش سوم طرح توسعه با بهره گیری از مدرن ترین ماشین آلات صنعت کاشی و سرامیک جهان که برای اولین بار در ایران در این شرکت بکار گرفته شده است انواع کاشی های دو بار پرس و تکنیکال پرسلان را در اندازه منحصر بفرد ۶۰*۱۲۰ به بازار عرضه نمود. ظرفیت این خط ۱/۲ میلیون مترمربع در سال است.

تغییرات سرمایه

سرمایه شرکت در بدو تأسیس ۴۰۰ میلیون ریال شامل ۴۰ هزار سهم ده هزار ریالی بود که در سال ۱۳۵۷ بمبلغ ۴۹۰/۷۴ میلیون ریال افزایش یافت و متعاقباً در جلسه مجمع عمومی فوق العاده مورخ ۱۳۷۱/۱۱/۱۲ افزایش سرمایه بمبلغ ۲,۴۵۳/۱ میلیون ریال به تعداد ۲۴۵,۳۱۰ سهم ده هزار ریالی صورت پذیرفت.

با توجه به نامه شماره ۱۱۵۴ مورخ ۱۳۷۵/۱۲/۲۹ سازمان بورس اوراق بهادار تهران به منظور رعایت شرایط و ضوابط آن سازمان در جلسه مجمع عمومی فوق العاده مورخ ۱۳۷۸/۱۰/۱۲ افزایش سرمایه شرکت به ۳,۰۰۰ میلیون ریال تصویب و پس از انجام مراحل قانونی سرمایه به ۳ میلیون سهم یکپنژار ریالی تبدیل گردید که در تاریخ ۱۳۷۹/۰۲/۰۴ در اداره ثبت شرکت‌های تهران نیز به ثبت رسانیده شد.

شرکت جهت اجرای طرح توسعه پس از تهیه گزارش طرح بازسازی و نوسازی و توسعه کارخانه طی مراحل لازم در جلسه مجمع عمومی فوق العاده مورخ ۱۳۷۹/۱۲/۰۷ افزایش سرمایه شرکت را بمبلغ ۱۹,۵۰۰ میلیون ریال تصویب و پس از انجام مراحل قانونی سرمایه شرکت بمبلغ ۱۹,۵۰۰ میلیون ریال به تعداد ۱۹,۵۰۰,۰۰۰ سهم یکپنژار ریالی تبدیل و در تاریخ ۱۳۸۰/۰۲/۲۷ در اداره ثبت شرکت‌ها به ثبت رسیده است.

جهت تأمین منابع مالی برای اجرای طرح‌های توسعه فاز ۲ و ۳ در جلسه مجمع عمومی فوق العاده مورخ ۱۳۸۲/۰۴/۲۵ و صورتجلسه هیئت مدیره مورخ ۱۳۸۲/۱۲/۱۹ از محل آورده نقدی و مطالبات حال شده افزایش سرمایه شرکت را بمبلغ ۵۸,۵۰۰ میلیون ریال تصویب و پس از انجام مراحل قانونی سرمایه شرکت بمبلغ ۵۸,۵۰۰ میلیون ریال به تعداد ۵۸,۵۰۰,۰۰۰ سهم یکپنژار ریالی تبدیل و در تاریخ ۱۳۸۳/۰۱/۲۵ در اداره ثبت شرکت‌ها به ثبت رسیده است.

آخرین افزایش سرمایه شرکت به موجب صورتجلسه مجمع عمومی فوق العاده مورخ ۱۳۸۳/۰۴/۲۱ و صورتجلسه هیئت مدیره مورخ ۱۳۸۳/۱۱/۰۷ از مبلغ ۵۸,۵۰۰ میلیون ریال به ۸۷,۷۵۰ میلیون ریال از محل آورده نقدی سهامداران به میزان ۵۰ درصد تصویب و پس از انجام مراحل قانونی در تاریخ ۱۳۸۳/۱۱/۲۶ در اداره ثبت شرکت‌ها به ثبت رسیده است.

سرمایه شرکت در تاریخ تراز نامه ۸۷۷۵۰ میلیون ریال بوده است

سهامداران عمده در تاریخ ترازنامه منتشر زیر است :

۱۳۸۴/۱۲/۲۹		۱۳۸۵/۱۲/۲۹		
درصد	تعداد سهام	درصد	تعداد سهام	سهامداران
۵۲.۰۷	۵۵,۶۹۳,۲۷۱	۵۲.۰۷	۵۵,۶۹۳,۲۷۱	شرکت سرمایه گذاری صدر تامین
۳.۹۶	۲۷,۱۷۱,۶۲۳	۳.۰۷	۲۶,۹۱۶,۶۲۳	شرکت سرمایه گذاری صنعت و معدن
۷.۴۹	۶,۵۷۰,۳۷۰	۷.۴۹	۶,۵۷۰,۳۷۰	شرکت سرمایه گذاری صندوق بازنشستگی کشوری
۶.۶۳	۵,۸۱۴,۶۸۰	۵.۷۸	۵,۰۶۸,۰۰۴	سایر سهامداران
۰.۰۰	-	۲.۰۴	۱,۷۷۹,۷۸۷	شرکت سرمایه گذاری ایران و فرانسه
۰.۴۰	۲۵۳,۰۹۱	۱.۱۸	۱,۰۳۵,۰۰۰	شرکت سرمایه گذاری صبا تامین
۷.۶۰	۵,۳۱۹,۹۴۵	۷.۴۰	۵,۳۱۹,۹۴۵	بانک اسکندری
۰.۰۰	-	۰.۲۶	۲۳۰,۰۰۰	حسین امین
۱.۹۷	۱,۲۲۵,۰۰۰	۰.۰۰	-	شرکت بیمه البرز
۱۰۰	۸۷,۷۵۰,۰۰۰	۱۰۰	۸۷,۷۵۰,۰۰۰	

اسامی و دوره تصدی اعضاء هیئت مدیره

در سال ۱۳۸۵ مجمع عادی بطور فوق العاده در مورخ ۱۳۸۵/۱۰/۰۳ اعضاء حقوقی هیئت مدیره را به شرح زیر انتخاب نمود :

- ۱- شرکت سرمایه گذاری صدترامین (سهامی عام)
- ۲- شرکت سرمایه گذاری صیانتامین (سهامی عام)
- ۳- شرکت معدنی املاح ایران (سهامی عام)
- ۴- شرکت سرمایه گذاری ایران و فرانسه (سهامی خاص)
- ۵- شرکت سرمایه گذاری صنعت و معدن (سهامی عام)

و در این اساس اسامی و دوره تصدی اعضاء هیئت مدیره در سال مالی منتهی به ۱۳۸۵/۱۲/۲۹ به شرح زیر می باشد :

ردیف	اسامی اعضاء هیئت مدیره	سمت	نماینده	تاریخ اولین انتخاب	تاریخ انقضاء
۱	سید عبدالله مرعشی شوشتری	رئیس هیئت مدیره	شرکت معدنی املاح ایران (سهامی عام)	۱۳۸۴/۰۷/۱۸	۱۳۸۷/۱۰/۰۳
۲	نادر احدی آق قلعه	مدیرعامل و عضو هیئت مدیره	شرکت سرمایه گذاری صدترامین (سهامی عام)	۱۳۸۴/۰۲/۱۸	۱۳۸۵/۱۰/۰۳
۳	سعید خوشایف قرشی	نائب رئیس هیئت مدیره	شرکت سرمایه گذاری صیانتامین (سهامی عام)	۱۳۸۷/۰۲/۲۰	۱۳۸۷/۱۰/۰۳
۴	بهروز زندی	نائب رئیس هیئت مدیره	شرکت سرمایه گذاری صنعت و معدن (سهامی عام)	۱۳۸۸/۰۵/۱۱	۱۳۸۵/۱۰/۰۳
۵	نصرالله برزنی	عضو هیئت مدیره	شرکت کارگزاری بانک صنعت و معدن	۱۳۷۶/۰۱/۲۵	۱۳۸۵/۱۰/۰۳
۶	کوروش کرد تانج	عضو هیئت مدیره	شرکت سرمایه گذاری صدترامین (سهامی عام)	۱۳۸۵/۱۰/۰۳	۱۳۸۷/۱۰/۰۳
۷	محسن احمدی باهنری	عضو هیئت مدیره	شرکت سرمایه گذاری ایران و فرانسه (سهامی خاص)	۱۳۸۵/۱۰/۰۳	۱۳۸۷/۱۰/۰۳
۸	کاظم دانستگر	مدیرعامل و عضو هیئت مدیره	شرکت سرمایه گذاری صدترامین (سهامی عام)	۱۳۸۵/۱۰/۰۳	۱۳۸۷/۱۰/۰۳

مهمترین فعالیت‌های شرکت در سال ۸۵

۱- طرح توسعه

علیرغم محدودیتهای جدی ناشی از فرا رسیدن دوره بازپرداخت اقساط وامهای بانکی که نقدینگی شرکت را به شدت تضعیف نموده بود، طرح توسعه سوم شرکت در تابستان سال ۸۵ با موفقیت راه اندازی گردید و تولید محصولات پرسلانی و Twin Press آغاز شد.

اجرای این طرح ضمن افزایش ظرفیتهای تولید شرکت زنجیره محصولات آن را نیز کاملتر نمود.

۲- تولید

در سال ۸۵ روند رو به رشد تولید شرکت در بخش تولید کاشی دیوار با تولید ۳,۶۵۹,۰۰۰ مترمربع ادامه یافت که این مقدار نسبت به سال قبل ۱۱ درصد رشد داشته است. ضمن اینکه کاشی در ابعاد بزرگتر نظیر ۲۰*۴۵ بخش عمده ای از تولید را به خود اختصاص داده است.

در این دوره تولید پرسلانی نیز به مجموعه محصولات شرکت افزوده شد و مقدار ۱۱۷,۰۰۰ مترمربع از این نوع محصولات نیز برای اولین بار در این شرکت تولید گردید.

۳- بازاریابی و فروش

اقدامات انجام یافته برای ایجاد تنوع در ابعاد و طرحهای محصولات تولیدی و بهبود شبکه توزیع در سال ۸۵ موجب افزایش مناسبی در فروش محصولات شرکت گردید بطوریکه علیرغم افزایش میانگین قیمتت فروش محصولات نسبت به سال گذشته بمیزان ۱۶ درصد مقادیر و مبالغ فروش دوره مزبور به ترتیب ۲۰ و ۴۲ درصد افزایش یافتند ضمن اینکه در بخش کاشی دیوار تقاضا برای محصولات تولیدی در نیمه دوم سال بیش از مقدار تولید و عرضه آن بود.

ازجمله اقدامات بازاریابی و تبلیغاتی در این سال حضور فعال در نمایشگاههای تخصصی داخلی و بهره گیری از امکانات نشریات تخصصی صنعت ساختمان برای معرفی محصولات شرکت بود.

صادرات شرکت در دوره مزبور علیرغم محدودیتهای اعمال شده برای صادرات (باتوجه به قیمتهای مناسبتر فروش داخلی) کماکان ادامه یافته و در این سال به دلیل فعالیتهای انجام شده برای صادرات شرکت موفق به دریافت جایزه صادراتی از مرکز توسعه صادرات ایران نیز گردید .

۴- نوآوری / محصولات جدید

در سال ۸۵ در راستای تنوع بخشی به محصولات شرکت تعداد ۱۰ طرح جدید در ابعاد ۴۰*۲۵ تولید و به بازار عرضه گردید .

در بخش محصولات پرسلانی نیز برای اولین بار در کشور محصولات به ابعاد ۱۲۰*۶۰ به بازار عرضه گردید .

۵- کارکنان

در سال ۸۵ با توجه به شروع بهره برداری از خط تولید محصولات، مجموع کارکنان شرکت در این دوره نسبت به سال ۸۴ تغییراتی بشرح زیر داشت .


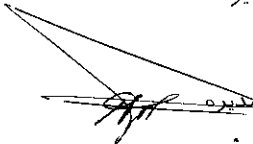

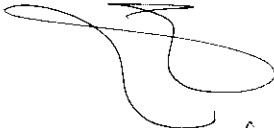

سال ۸۵	سال ۸۴	نوع استخدام
۱۱۲	۱۱۷	رسمی
۳۰۰	۲۵۷	قراردادی
۴۱۲	۳۷۴	جمع

برنامه های آتی هیئت مدیره

برای تداوم و ارتقاء کمی و کیفی فعالیتهای شرکت، هیئت مدیره اجرای اقدامات زیر را در برنامه کار دارد:

- ۱- تکمیل و راه اندازی خط تولید کاشی تک پخت یا پرسلان لعابدار در نیمه اول سال ۸۶ که موجب کامل شدن مجموعه محصولات تولیدی شرکت می گردد.
- ۲- بررسی و تعیین موقعیت و جایگاه " هدف " شرکت در بازار رقابتی کاشی کشور و برنامه ریزی جهت حصول هدف مزبور از طریق تولیدات محصولات با کمیت و کیفیت متناسب با هدف یاد شده.
- ۳- اصلاح ساختار سازمانی و نیروی انسانی بمنظور ارتقاء کیفی فرآیندها و فعالیتهای شرکت برای نیل به هدف موضوع بند فوق.
- ۴- برنامه ریزی و اجرای طرحهای لازم برای ارتقاء کیفی محصولات موجود و ارائه محصولات جدید از طریق همکاری با شرکتهای معتبر خارجی تولید کننده کاشی و مواد اولیه و بهره گیری از خدمات مهندسی مشاور داخلی و خارجی برای ارتقاء کیفیت محصولات تولیدی اعم از دیوار و پرسلان.
- ۵- ایجاد واحد بازاریابی و تبلیغات برای تدوین و اجرای برنامه های لازم جهت معرفی محصولات شرکت به خصوص محصولات جدید Twin Press و پرسلانی که نیاز به برنامه های گسترده ای برای فرهنگ سازی مصرف آنها در جامعه وجود دارد و همچنین زمینه سازی برای صادرات و حضور در بازارهای جهانی.
- ۶- ایجاد واحد مهندسی فروش جهت ارائه خدمات موردنیاز محصولات تولیدی شرکت بویژه برای محصولات پرسلانی.
- ۷- بازسازی شبکه توزیع و فروش جهت ارتقاء موقعیت شرکت در بازار و گسترش فعالیتهای آن در سطح کشور.

در خاتمه با توجه به دیون قابل توجه بانکی ناشی از وامهای دریافتی برای اجرای طرحهای توسعه و نقدینگی نامناسب ناشی از شرایط حاکم بر بازار فروش محصولات که هزینه های مالی قابل ملاحظه ای را به شرکت تحمیل کرده و سود حاصله از فعالیتهای آن را به مقدار قابل ملاحظه ای کاهش خواهد داد، لذا از سهامداران محترم درخواست بررسی افزایش صد درصدی سرمایه برای تضمین بقا و توسعه شرکت را دارد.

امضاء	سمت	اعضای هیئت مدیره
	عضو موظف و مدیرعامل	کاظم دانشگر
	عضو غیرموظف و رئیس هیئت مدیره	سیدعبداله مرعشی شوشتری
	عضو موظف و نائب رئیس هیئت مدیره	سعید خوشباف فرشی
	عضو غیرموظف هیئت مدیره	کوروش کردنائیج
	عضو غیرموظف هیئت مدیره	محسن احمدی باصیری

چکیده آمار و اطلاعات مقایسه ای

در ۵ سال گذشته

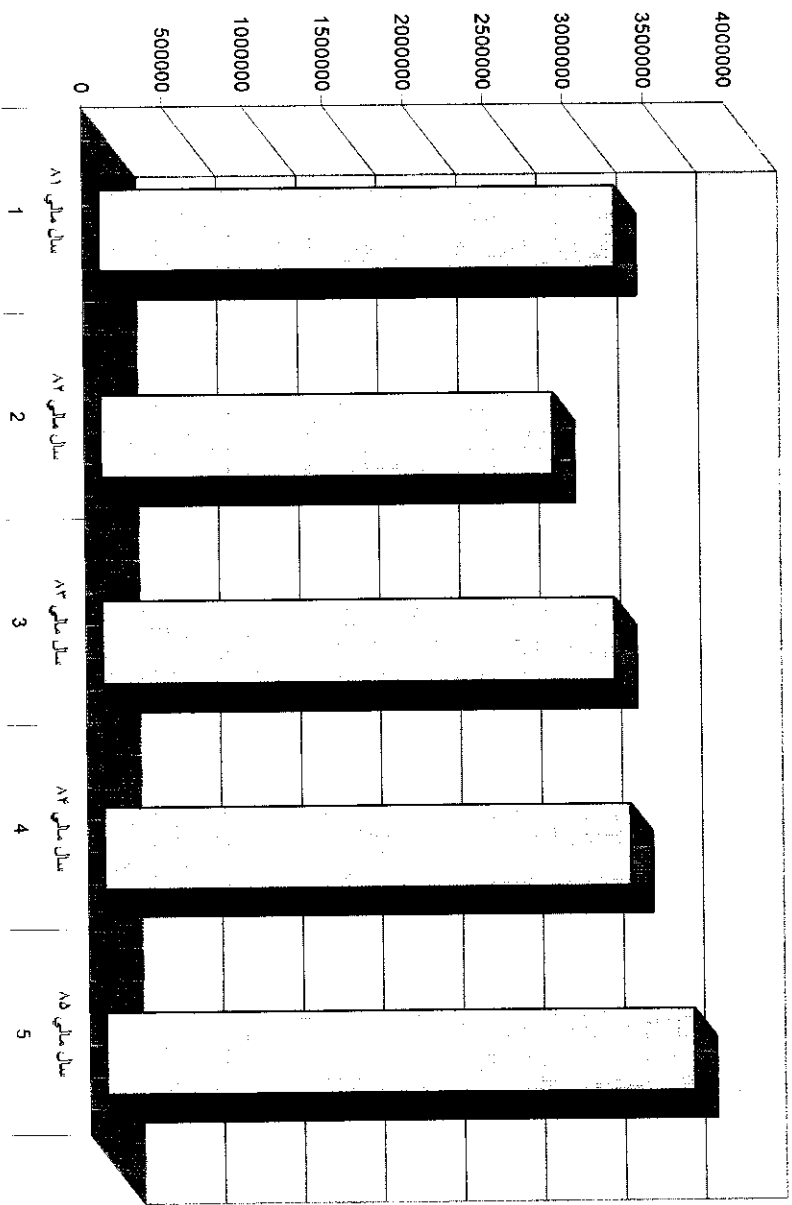
به منظور تسریع در اخذ یافته های مهم و اساسی از یادداشتهای و گزارشات مالی ، جداول و نمودارهای مقایسه ای به شرح صفحات بعدی تهیه و ارائه شده است که امیدوار است مورد استفاده مطلوب واقع گردد .

آمار مقایسه ای تولید در ۵ سال گذشته بشرح جدول زیر می باشد

ردیف	سال	تولید به متر مربع	درصد عملکرد نسبت به کل تولید ۵ سال گذشته	درصد عملکرد نسبت به مینا	درصد عملکرد نسبت به سال قبل
۱	سال مالی ۸۱	۳۲۱۵۹۹۸۵	۱۹٫۷۳	۱۴۷٫۵۷	۱۴۷٫۵۷
۲	سال مالی ۸۲	۳۸۲۳۵۱۵	۱۷٫۳۳	۱۳۹٫۵۰	۸۷٫۷۶
۳	سال مالی ۸۳	۳۱۹۷۵۵۷٫۵	۱۹٫۶۲	۱۴۶٫۷۲	۱۱۳٫۳۹
۴	سال مالی ۸۴	۳۳۸۶۴۵۹	۲۰٫۱۶	۱۵۰٫۸۰	۱۰۳٫۷۸
۵	سال مالی ۸۵	۳۷۷۵۴۹۵٫۴۷	۲۳٫۱۷	۱۷۳٫۳۴	۱۱۴٫۸۸
	جمع	۱۶۳۷۸۶۱٫۹۷	۱۰۰	_____	_____

مینا : تولید سال ۸۰ در نظر گرفته شده .
 تولید سال ۸۰ به میزان ۳۱۷۹۳۴۳ بوده است .

تولید به متر مربع



تولید به متر مربع □



- درصد سفاک و نسبت به کل نیروی و سال گذشته
- درصد بیمار و نسبت به بیمار
- ▨ درصد معذور و نسبت به معذور

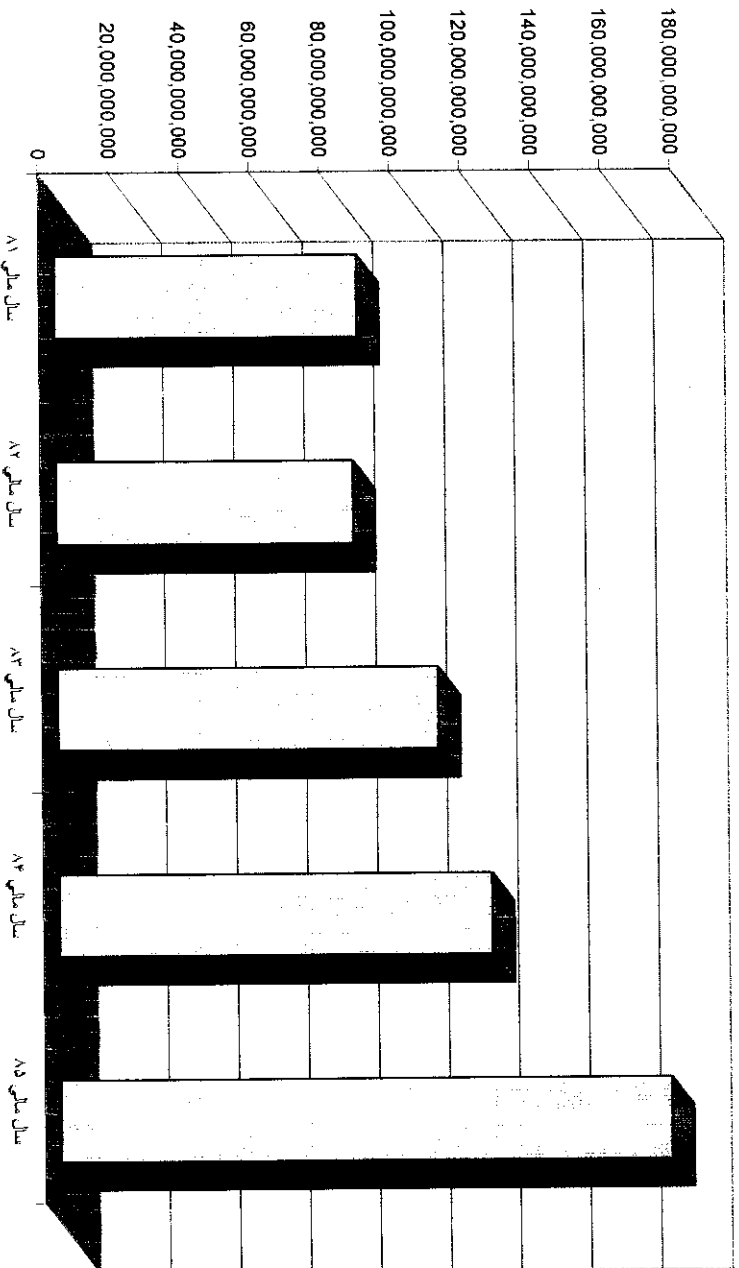
آمار مقایسه ای فروش در ۵ سال گذشته بشرح زیر می باشد

ردیف	سال	فروش به ریال	درصد عملکرد نسبت به کل تولید ۵ سال گذشته	درصد عملکرد نسبت به فروش مینا	درصد عملکرد نسبت به سال قبل
۱	سال مالی ۸۱	۸۵۹۸۰۲۶۴۵۹۰	۱۴۹۳	۱۵۶۰۵	۱۵۶۰۵
۲	سال مالی ۸۲	۸۴۴۳۸۸۶۰۰۷۶۹	۱۴۶۶	۱۵۳۲۵	۹۸۳۱
۳	سال مالی ۸۳	۱۰۸۳۴۴۱۹۳۸۸۴	۱۸۸۱	۱۹۶۶۴	۱۲۸۳۱
۴	سال مالی ۸۴	۱۲۲۲۹۲۶۱۶۳۵۱	۲۱،۴۱	۲۲۳۷۷	۱۱۳۸۰
۵	سال مالی ۸۵	۱۲۳۹۲۹۷۶۶۲۲۹	۳۰،۳۰	۲۱۵۶۷	۱۴۱۰۷
	جمع	۵۷۵،۹۸۶،۸۰۱،۸۲۳	۱۰۰	—	—

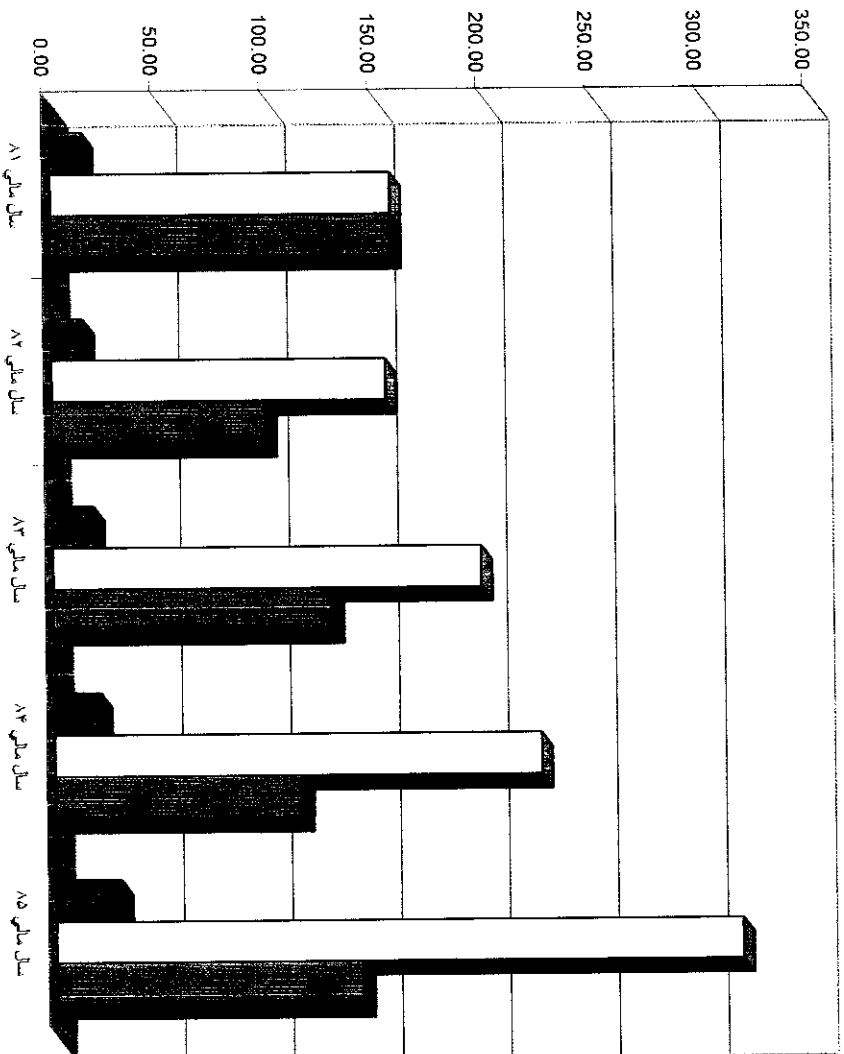
فروش مینا : سال ۸۰ در نظر گرفته شده است .

فروش سال ۸۰ مبلغ ۹۸،۲۲۷،۷۱۷ ریال می باشد

فروش به ریال



□ فروش به ریال

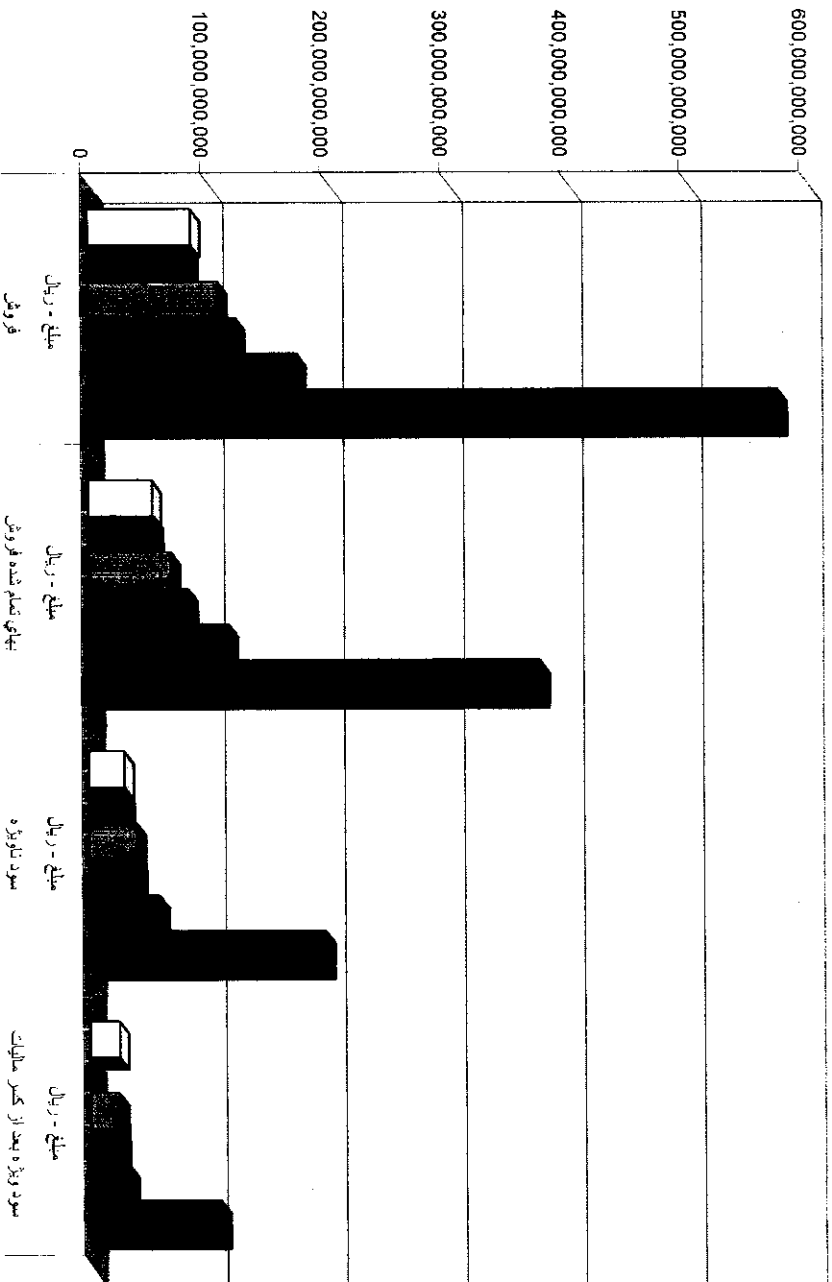


- درصد عملکرد نسبت به کل فروش
- درصد عملکرد نسبت به فروش مبتدا
- ▒ درصد عملکرد نسبت به سال قبل

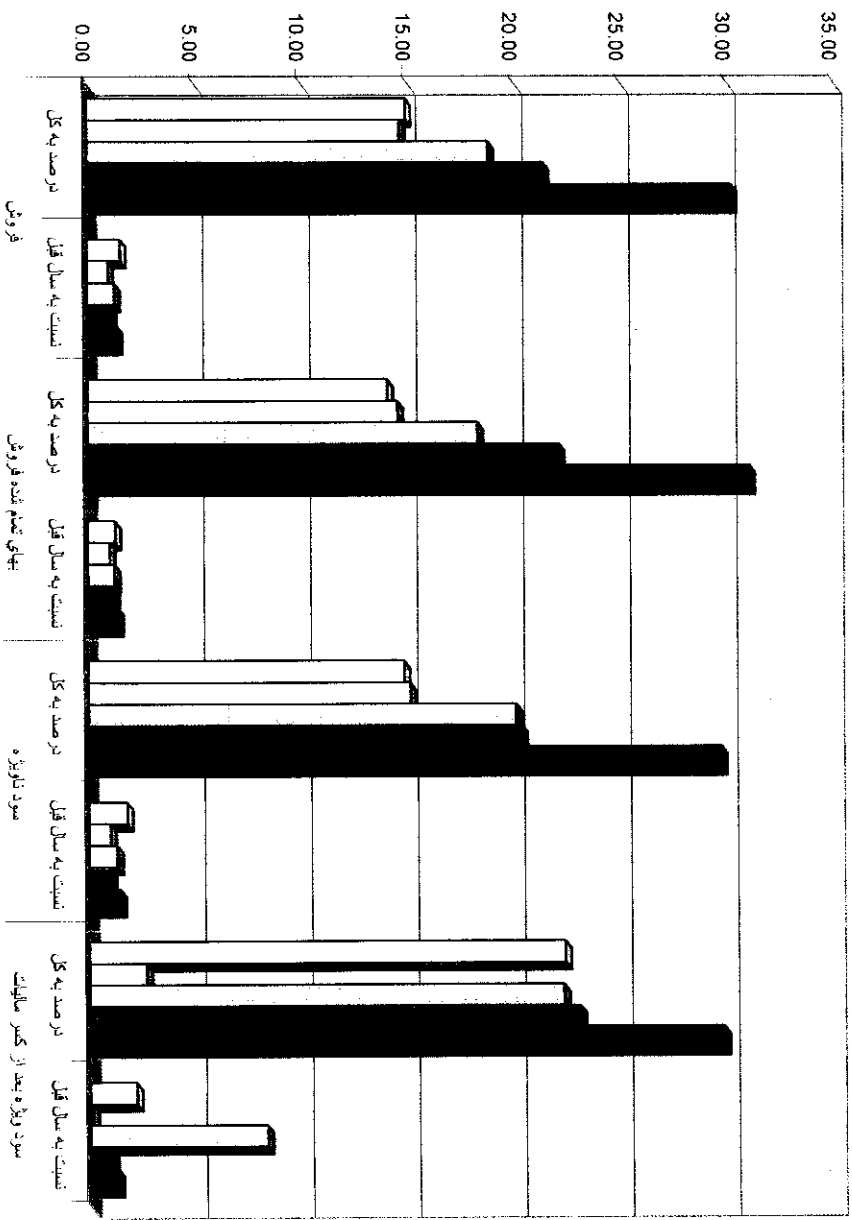
آمار مقایسه ای فروش - بهای تمام شده فروش سود ناورژه - سود ویژه در ۵ سال گذشته بشرح ذیل
 سال مالی منتهی به ۱۳۸۵/۱۲/۲۹

نسبت به سال قبل	سود ویژه بعد از کسر مالیات			سود ناورژه			بهای تمام شده فروش			فروش		سال
	درصد به کل	مبلغ - ریال	نسبت به سال قبل	درصد به کل	مبلغ - ریال	نسبت به سال قبل	درصد به کل	مبلغ - ریال	نسبت به سال قبل	درصد به کل	مبلغ - ریال	
۲۱۹	۲۲۳۳	۲۴۱۱۶۸۸۶۳۵۰۹	۱۸۱	۱۴۸۱	۲۹۰۹۲۱۴۸۴۱۲	۱۲۹	۱۴۰۴	۵۲۹۲۴۷۸۰۶۵۳	۱۵۶	۱۴۹۳	۸۵۹۸۰۳۶۴۵۹۰	۸۱
۰۱۲	۲۶۸	۲۹۰۲۳۳۹۱۶۲	۱۰۲	۱۵۰۹	۲۹۶۴۱۲۴۷۸۵۴	۱۰۴	۱۴۵۴	۵۴۷۹۷۶۱۲۹۱۵	۰۹۸	۱۴۶۶	۸۴۴۳۸۸۶۰۷۶۹	۸۳
۸۳۰	۲۲۲۶	۲۴۰۹۹۶۶۲۵۹۵	۱۲۳	۲۰۰۶	۲۹۴۱۵۵۹۹۱۳۹۸	۱۲۶	۱۸۲۹	۶۸۹۲۸۲۰۲۴۴۶	۱۲۸	۱۸۸۱	۱۰۸۳۴۴۱۹۳۸۸۴	۸۳
۱۰۳	۲۳۰۱	۲۴۹۱۳۱۴۵۲۵۸	۱۰۱	۲۰۳۴	۲۹۰۹۶۳۸۸۵۳۰	۱۳۱	۲۲۱۱	۸۳۳۲۹۷۳۱۰۲۷	۱۱۴	۲۱۴۱	۱۳۳۲۹۳۶۱۶۲۵۱	۸۴
۱۲۹	۲۹۷۴	۳۲۰۲۷۰۵۰۱۰	۱۴۶	۲۹۶۹	۵۸۲۳۴۲۵۲۲۰۵	۱۴۰	۲۱۰۲	۱۱۶۹۱۴۴۰۸۳۵۵	۱۴۱	۳۰۳۰	۱۷۳۹۲۹۷۶۶۳۲۹	۸۵
—	۱۰۰۰۰	۱۸۸۳۸۸۷۱۵۵۳۴	—	۱۰۰۰۰	۱۹۶۴۴۷۵۲۵۷۱۹۹	—	۱۰۰۰۰	۳۷۶۸۹۴۷۳۵۴۶۶	—	۱۰۰۰۰	۵۷۵۹۹۶۸۰۱۹۳۳	جمع

فروش سال ۸۰ مبلغ ۵۵۰۹۸۲۴۷۷۱۷
 بهای تمام شده فروش ۸۰ مبلغ ۴۱۰۳۴۳۱۹۲۹۲
 سود ناورژه سال ۸۰ مبلغ ۱۶۰۶۴۰۳۸۴۲۵
 سود ویژه بعد از کسر مالیات سال ۸۰ به ۸۰ مبلغ ۱۱۰۵۹۸۷۳۸۷۰



- سال مالی ۸۱
- سال مالی ۸۲
- سال مالی ۸۳
- سال مالی ۸۴
- سال مالی ۸۵
- جمع



- سال ۸۱
- سال ۸۲
- سال ۸۳
- سال ۸۴
- سال ۸۵

شرکت کاشی پارس

جدول مقایسه نسبتهای مالی در ۵ سال گذشته بشرح ذیل می باشد :
 سال مالی منتهی به ۱۳۸۵/۱۲/۲۹

ردیف	نسبت	فرمول مقایسه	مبنای سنجش	۸۱	۸۲	۸۳	۸۴	۸۵
۱	نقدیگی - نسبت جاری	دارائیهای جاری	مربته	۱۵۳	۰۸۲	۱۵۷	۱۶۳	۰۸۲
۲	اثر من - بدهی به مجموع دارائیها	(دارائیهای جاری - موجودی کالا) به بدهیهای جاری	مربته	۰۸	۳۴	۰۹۸	۰۹۷	۰۸۲
۳	گردش - گردش موجودی کالا	مجموع بدهیها به مجموع دارائیها	درصد	۰۵۷	۳۵	۰۶۳	۰۶۵	۰۸۲
۴	فعالیت - گردش موجودی کالا	فروش به موجودی کالا	مربته	۳۲۸	۲۲	۲۰۱	۳۰۴	۱۹۵
۵	گردش دارائیهای ثابت	فروش به دارائیهای ثابت	مربته	۱۵۵	۰۸	۰۴۹	۰۵	۰۶۸
۶	گردش مجموع دارائیها	فروش به مجموع دارائیها	مربته	۰۷۶	۰۴۴	۰۳	۰۳۱	۰۳۸
۷	سود آوری - سود به فروش	سودخالص بعد از مالیات به فروش	درصد	۲۸۱۱	۲۴۱۴	۲۳۱۱	۲۰۳۱	۱۸۳۸
۸	یارده مجموع دارائیها	سود خالص بعد از مالیات به مجموع دارائیها	درصد	۲۴۴۶	۱۰۶۱	۶۸۹	۶۳۷	۶۹۹
۹	یارده ارزش ویژه	سود خالص بعد از مالیات به ارزش ویژه	درصد	۵۰۱۳	۳۳۳۶	۱۸۸۶	۱۸۰۶	۳۵۵
۱۰	یارده سرمایه گذاری (دومونت)	فروش به دارائیهای * سود خالص به فروش	درصد	۲۱۳۶	۱۰۶۲	۶۹۳	۶۳۷	۷۹۶