



سازمان بورس و اوراق بهادار

تالار فرعی

تاریخ: ۸۶/۰۴/۲۳

شماره: ۶۰/۱۶۴۹۰

پیوست: دارد

شرکت تولید سموم علفکش (سهامی عام)

نماد: شسم کد: ۲۴-۲۱-۰۲

موضوع: گزارش فعالیت هیئت مدیره به مجمع عمومی عادی سالیانه سال مالی منتهی به ۸۵/۱۲/۲۹

به پیوست گزارش فعالیت هیئت مدیره شرکت تولید سموم علفکش (سهامی عام) به مجمع عمومی عادی سالیانه سال مالی منتهی به ۸۵/۱۲/۲۹ که توسط شرکت تهیه و طی نامه شماره ۶۳۸-۲۴-۸۶ مورخ ۸۶/۰۴/۲۳ ارسال گردیده است، ایفاد می گردد.

گزارش مزبور به پیوست اطلاعیه در سایت www.irbourse.com قرار گرفته است.

بدیهی است مسئولیت تهیه اطلاعات، با مدیریت شرکت می باشد.

رئیس اداره نظارت بر ناشران بورسی

امیر حمزه مالیر

رونوشت :

(۱) شرکت تولید سموم علفکش (سهامی عام) - مدیریت محترم عامل، جهت استحضار.
(۲) معاون نظارت بر بورس ها و ناشران - شرکت بورس اوراق بهادار تهران - نظارت بر ناشران بورسی - بازرسی امور کارگزاران - پژوهش، توسعه و مطالعات اسلامی - شرکت اطلاع رسانی

گزارش هیأت مدیره به مجمع عمومی عادی سالیانه
صاحبان سهام شرکت تولید سموم علف کش (سهامی عام)
برای سال مالی منتهی به ۱۳۸۵/۱۲/۲۹

مجمع عمومی عادی صاحبان سهام
شرکت تولید سموم علف کش (سهامی عام)
باسلام و عرض خیر مقدم

در اجرای ماده ۲۳۲ قانون تجارت به پیوست گزارش فعالیت و وضعیت عمومی شرکت و صورتهای مالی سال مالی منتهی به ۲۹ اسفند ماه ۱۳۸۵ تقدیم می گردد. کلیه اطلاعات مندرج در گزارش و صورتهای مالی منطبق با واقعیت های موجود بوده و مورد تأیید هیأت مدیره می باشد.

اعضای هیأت مدیره

امضاء

سمت

عضو هیأت مدیره و مدیر عامل

حسین داودیان نماینده شرکت گسترش صنایع پیام (سهامی عام)

رئیس هیأت مدیره

مهدی تقفی نماینده شرکت بسته بندی پارس (سهامی عام)

نایب رئیس هیأت مدیره

سعید داودیان نماینده شرکت سرمایه گذاری توسعه و گسترش پارس (سهامی خاص)

محمود اصلانی شهرستانی نماینده شرکت توسعه و گسترش صنایع بسته بندی فلزی پارس (سهامی عام) عضو هیأت مدیره

عضو هیأت مدیره

سهیل صدیق نماینده شرکت مهندسی بازرگانی پیام قشم (سهامی خاص)

گزارش هیأت مدیره به مجمع عمومی عادی سالیانه
صاحبان سهام شرکت تولید سموم علف کش (سهامی عام)
برای سال مالی منتهی به ۱۳۸۵/۱۲/۲۹

۱-۱- کلیات

شرکت تولید سموم دفع آفات گیاهی جهاد شیمی (سهامی خاص) در تاریخ ۱۳۶۶/۵/۱۸ طی شماره ۶۶۷۳۸ در اداره ثبت شرکتها و مالکیت صنعتی تهران به ثبت رسید و براساس مصوبه ۱۳۶۹/۶/۱۱ مجلس محترم شورای اسلامی در رابطه با تفکیک وظایف وزارتخانه های کشاورزی و جهاد سازندگی و صورتجلسه مجمع عمومی فوق العاده مورخ ۱۳۶۹/۱۲/۱۴ به شرکت سهامی خدمات حمایتی کشاورزی منتقل گردید. نام شرکت در تیرماه ۱۳۷۰ به شرکت تولید سموم علف کش (سهامی خاص) تغییر یافت. و بر اساس مصوبه مورخ ۱۳۸۱/۵/۱۶ هیأت وزیران، مشمول واگذاری کلیه سهام آن از طریق سازمان بورس اوراق بهادار گردید که بر این اساس شرکت در مورخ ۸۳/۹/۱۰ از سهامی خاص به سهامی عام تبدیل و در تاریخ ۸۳/۱۱/۳ سهام آن در تالار فرعی سازمان مذکور عرضه شد متعاقباً در تاریخ ۸۳/۱۲/۲۶ براساس آگهی منتشره توسط سازمان خصوصی سازی ۵۱٪ سهام واگذار گردید که ۴۷٪ آن توسط شرکت سرمایه گذاری توسعه و گسترش پارس (سهامی خاص) و ۴٪ توسط شرکت گسترش صنایع پیام (سهامی عام) خریداری گردید. ضمناً مرکز اصلی کارخانه شرکت واقع در شهر صنعتی کاوه (ساوه) است.

۱-۲- فعالیت اصلی شرکت

موضوع فعالیت اصلی شرکت طبق ماده ۳ اساسنامه به شرح ذیل است:

- ۱- تولید و فرمولاسیون کلیه علف کش ها، حشره کش ها و سایر سموم کشاورزی و خانگی.
- ۲- تولید و بسته بندی انواع کودهای مورد استفاده کشاورزی.
- ۳- انجام خدمات بازرگانی داخلی و خارجی از جمله واردات اقلام مورد نیاز و صادرات سموم و کود و همچنین توزیع و فروش آنها.
- ۴- سرمایه گذاری یا مشارکت با اشخاص حقیقی و حقوقی در زمینه اهداف شرکت.
- ۵- تجهیز منابع مالی از بانکها و موسسات داخلی و خارجی و دولتی و غیر دولتی با رعایت مقررات مربوطه.
- ۶- انجام سایر فعالیتهای مجاز که مستقیم یا غیرمستقیم به وظایف شرکت مربوط باشد.

۱-۳- سرمایه شرکت و تغییرات آن

سرمایه شرکت تولید سموم علف کش تا پایان سال ۱۳۷۸ مبلغ ۵,۰۰۰,۰۰۰ ریال بوده که در پی افزایش سرمایه سالهای ۱۳۷۹ و ۱۳۸۲ سرمایه شرکت به ترتیب به مبلغ ۴ میلیارد و ۱۰ میلیارد ریال ارتقاء یافت.

گزارش هیأت مدیره به مجمع عمومی عادی سالیانه
صاحبان سهام شرکت تولید سموم علف کش (سهامی عام)
برای سال مالی منتهی به ۱۳۸۵/۱۲/۲۹

۴-۱- سهامداران شرکت

سرمایه شرکت به مبلغ ۱۰ میلیارد ریال منقسم به ۱۰ میلیون سهم ۱۰۰۰ ریالی با نام است. ترکیب سهامداران در تاریخ ترازنامه به شرح ذیل است:

نام	تعداد	درصد	مبلغ به ریال
شرکت سرمایه گذاری توسعه گسترش وپارس (سهامی خاص)	۳,۰۲۶,۹۸۵	۳۰/۲۶	۳,۰۲۶,۹۸۵,۰۰۰
شرکت گسترش صنایع پیام (سهامی عام)	۸۲۰,۴۸۴	۸/۲	۸۲۰,۴۸۴,۰۰۰
شرکت مهندسی بازرگانی پیام قشم (سهامی خاص)	۶۵۶,۷۷۳	۶/۶	۶۵۶,۷۷۳,۰۰۰
سایر سهامداران	۵,۴۹۵,۷۵۸	۵۴/۹۴	۵,۴۹۵,۷۵۸,۰۰۰
جمع:	۱۰,۰۰۰,۰۰۰	۱۰۰	۱۰,۰۰۰,۰۰۰,۰۰۰

۵-۱- اسامی اعضای هیأت مدیره و مدیرعامل شرکت به شرح زیر می باشد:

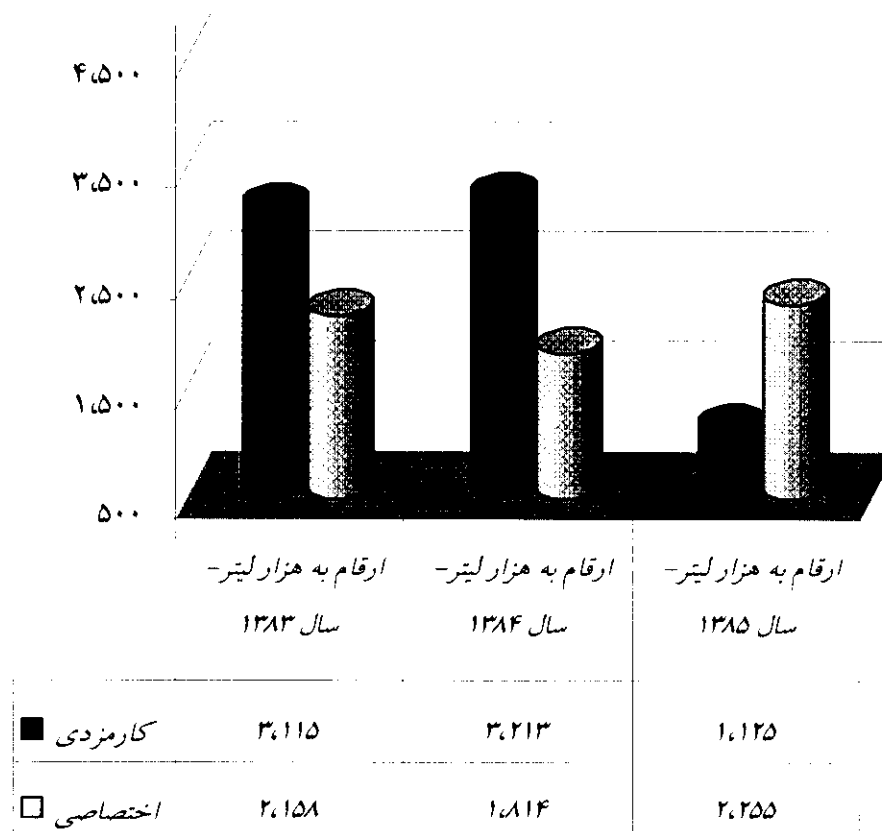
اعضای هیأت مدیره	نماینده اشخاص حقوقی	سمت
شرکت گسترش صنایع پیام (سهامی عام)	حسین داودیان	عضو هیأت مدیره و مدیرعامل
شرکت بسته بندی پارس (سهامی عام)	مهدی تقفی	رئیس هیأت مدیره
شرکت سرمایه گذاری توسعه و گسترش پارس (سهامی خاص)	سعید داودیان	نایب رئیس هیأت مدیره
شرکت توسعه و گسترش صنایع بسته بندی فلزی پارس (سهامی عام)	محمود اصلانی شهرستانی	عضو هیأت مدیره
شرکت مهندسی بازرگانی پیام قشم (سهامی خاص)	سهیل صدیق	عضو هیأت مدیره

۱-۲- جدول تولیدات شرکت در سه سال اخیر:

سال	کارمزدی - لیتر	اختصاصی - لیتر
۱۳۸۳	۳,۱۱۴,۸۳۵	۲,۱۵۷,۵۵۵/۵
۱۳۸۴	۳,۲۱۳,۲۰۵	۱,۸۱۴,۴۵۶
۱۳۸۵	۱,۱۲۴,۶۳۵	۲,۲۵۴,۸۲۰

گزارش هیأت مدیره به مجمع عمومی عادی سالیانه
صاحبان سهام شرکت تولید سموم علف کش (سهامی عام)
برای سال مالی منتهی به ۱۳۸۵/۱۲/۲۹

نمودار تولیدات سه سال اخیر



ذکر این نکته ضروری که اهمیت و جایگاه بسته بندی در شرکتهای تولید کننده سموم اهمیتی همسان با فرمولاسیون و تولید سموم را دارا می باشد. زیرا در صورتیکه بسته بندی سموم فاقد کیفیت مطلوب باشد علاوه بر هدر رفتن محصولات سموم اثرات سوء زیست محیطی را بر جامعه تحمیل خواهد نمود.

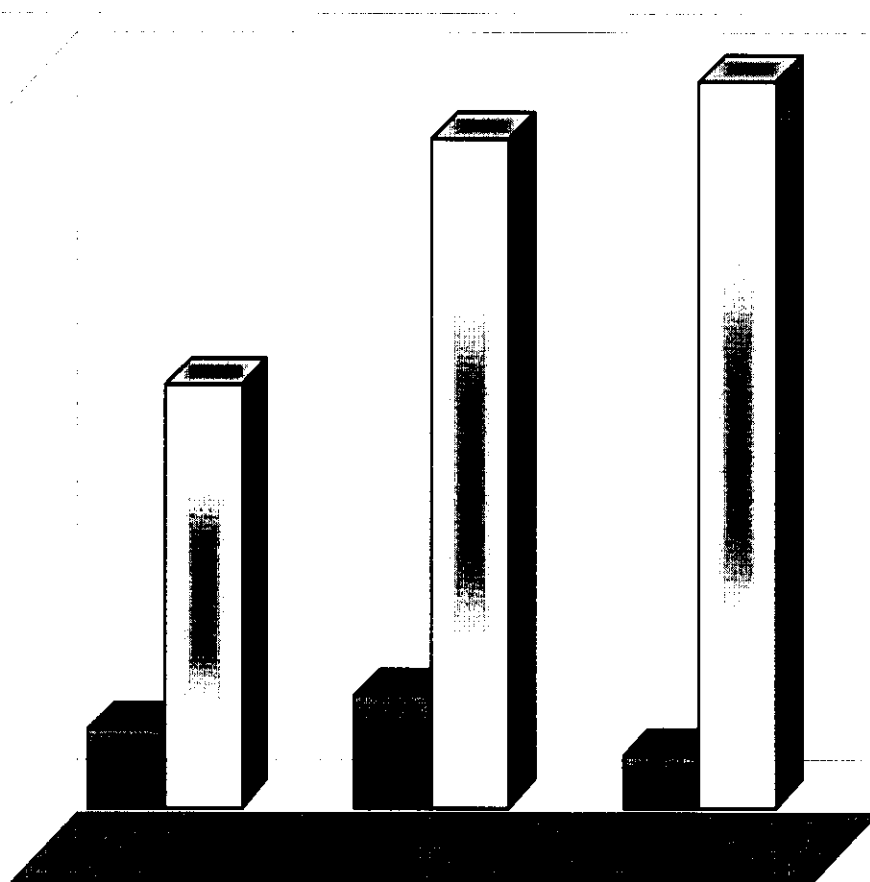
بنابر این کوشش و تلاش مدیریت همواره در راستای بهبود کیفیت بسته بندی محصولات استحصال شده و بر این اساس شرکت رأساً نسبت به تهیه مواد اولیه بسته بندی از شرکت پتروشیمی اقدام نموده و در اختیار تولید کنندگان ظروف سموم قرار داده است. امر فوق علاوه بر افزایش کیفیت بسته بندی منجر به کاهش بهای تمام شده آنها گردیده است.

گزارش هیأت مدیره به مجمع عمومی عادی سالیانه
صاحبان سهام شرکت تولید سموم علف کش (سهامی عام)
برای سال مالی منتهی به ۱۳۸۵/۱۲/۲۹

۲-۳- شرکت تولید سموم علف کش در سال ۱۳۸۵ نسبت به تولید و فروش ۷ قلم سموم عمده کشور اقدام نمود که مبالغ فروش سه سال اخیر بشرح زیر است:

سال	کارمزدی - م.ریال	اختصاصی - م.ریال
۱۳۸۳	۱۳,۷۶۹	۷۵,۷۰۵
۱۳۸۴	۱۹,۶۶۳	۱۱۹,۶۶۶
۱۳۸۵	۹,۱۹۰	۱۹۶,۸۷۳

نمودار فروش



سال ۱۳۸۳ سال ۱۳۸۴ سال ۱۳۸۵

■ کارمزدی - م.ریال

□ اختصاصی - م.ریال

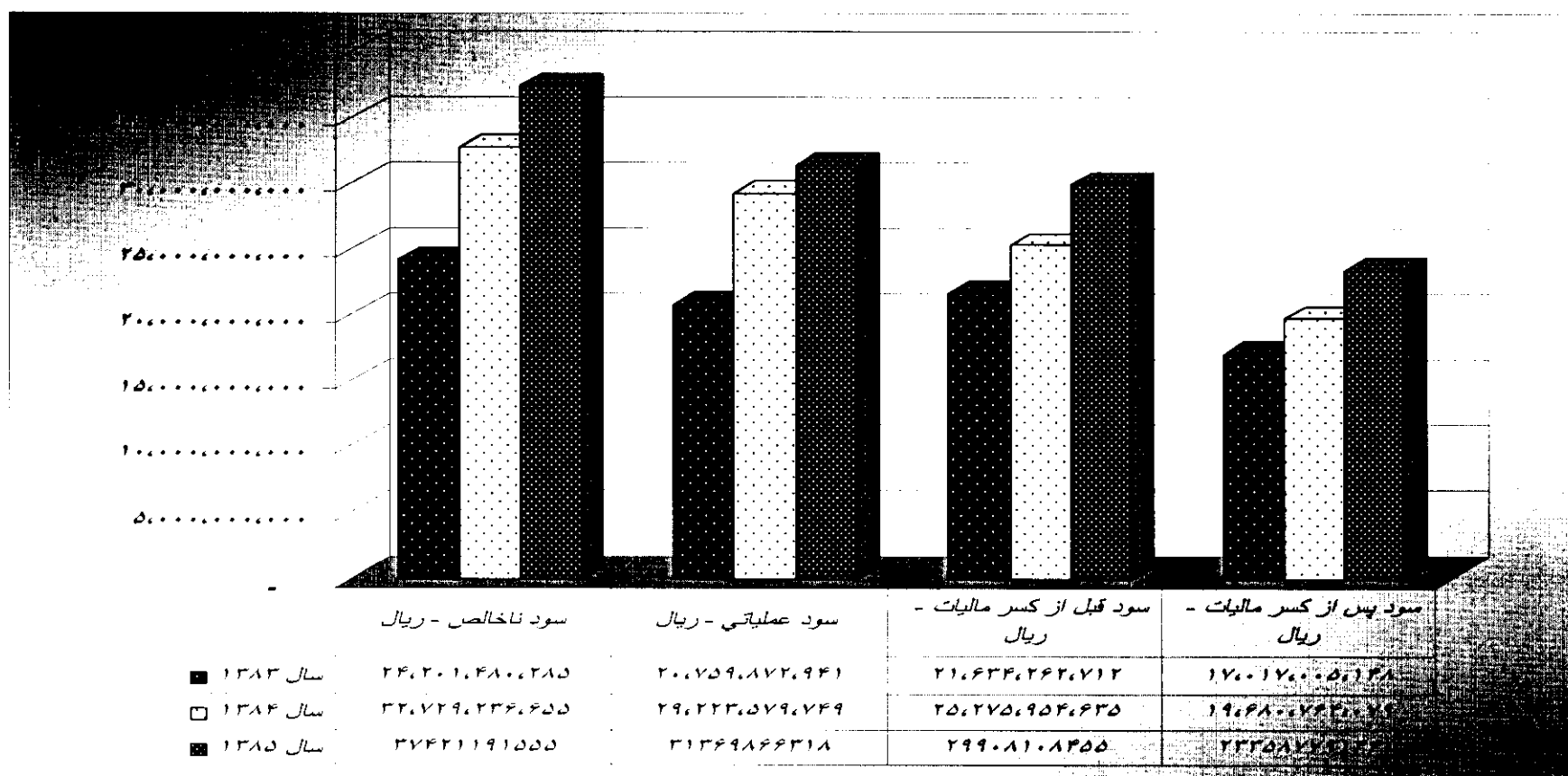
گزارش هیأت مدیره به مجمع عمومی عادی سالیانه
صاحبان سهام شرکت تولید سموم علف کش (سهامی عام)
برای سال مالی منتهی به ۱۳۸۵/۱۲/۲۹

۴-۲- سود و زیان

صورت سود و زیان شرکت در سال ۱۳۸۵ و مقایسه آن با سالهای گذشته :

سال ۱۳۸۳		سال ۱۳۸۴		سال ۱۳۸۵		شرح
درصد	مبلغ - ریال	درصد	مبلغ - ریال	درصد	مبلغ - ریال	
۱۰۰	۸۹,۴۷۴,۴۸۱,۲۷۹	۱۰۰	۱۳۹,۳۲۹,۲۰۰,۵۴۲	۱۰۰	۲۰۶,۰۶۳,۱۱۹,۳۵۸	فروش و درآمد حاصل از ارائه خدمات
(۷۲/۹)	(۶۵,۲۷۳,۰۰۰,۹۹۴)	۷۶/۵	(۱۰۶,۵۹۹,۹۶۳,۸۸۷)	(۸۲)	(۱۶۸,۶۴۱,۹۲۷,۸۰۳)	بهای تمام شده کالای فروش رفته
۲۷/۱	۲۴,۲۰۱,۴۸۰,۲۸۵	۲۳/۴	۳۲,۷۲۹,۲۳۶,۶۵۵	۱۸	۳۷,۴۲۱,۱۹۱,۵۵۵	سود ناخالص
(۵/۳)	(۴,۷۳۵,۱۹۹,۷۰۵)	(۳/۶)	(۵,۰۹۸,۷۴۶,۲۹۹)	۲/۹	(۵,۸۳۷,۳۳۷,۰۶۷)	هزینه های اداری و عمومی
۱/۴	۱,۲۹۳,۵۹۲,۳۶۱	۱/۱	۱,۵۹۳,۰۸۹,۳۹۳	(۰/۱)	(۲۱۳,۹۸۸,۱۷۰)	خالص سایر درآمدها و هزینه های عملیاتی
۲۳/۲	۲۰,۷۵۹,۸۷۲,۹۴۱	۲۰/۹	۲۹,۲۲۳,۵۷۹,۷۴۹	۱۵	۳۱,۳۶۹,۸۶۶,۳۱۸	سود عملیاتی
(۰/۱)	(۱۰,۲۰۵۳,۹۱۲)	(۱)	(۱,۵۱۱,۲۵۸,۰۹۵)	(۱/۶)	(۳,۴۴۱,۳۶۲,۰۶۱)	هزینه های مالی
۱	۹۷۶,۹۳۳,۶۸۳	(۱/۱)	(۲,۴۳۶,۳۶۷,۰۱۹)	(۰/۹)	(۱,۹۷۹,۶۰۴,۱۹۸)	خالص سایر درآمدها و هزینه های غیر عملیاتی
۲۴/۲	۲۱,۶۳۴,۲۶۲,۷۱۲	۱۸/۱	۲۵,۲۷۵,۹۵۴,۶۳۵	۱۴/۶	۲۹,۹۰۸,۱۰۸,۴۵۵	سود ناشی از فعالیتهای عادی قبل از کسر مالیات
(۵/۲)	(۴,۶۱۷,۲۵۷,۵۶۴)	(۴)	(۵,۵۹۵,۱۹۰,۵۵۶)	(۳/۱)	(۶,۵۴۹,۳۲۹,۳۰۹)	مالیات
۱۹	۱۷,۰۱۷,۰۰۵,۱۴۸	۱۴/۱	۱۹,۶۸۰,۷۶۴,۰۷۹	۱۱	۲۳,۳۵۸,۷۷۹,۱۴۶	سود پس از کسر مالیات
۱۹	۱۷,۰۱۷,۰۰۵,۱۴۸	۱۴/۱	۱۹,۶۸۰,۷۶۴,۰۷۹	۱۱	۲۳,۳۵۸,۷۷۹,۱۴۶	سود خالص
	۱,۷۰۲		۱,۹۶۸		۲,۳۳۵	سود هر سهم

نمودار روند سود و زیان سالهای ۱۳۸۳ لغایت ۱۳۸۵



گزارش هیأت مدیره به مجمع عمومی عادی سالیانه
صاحبان سهام شرکت تولید سموم علف کش (سهامی عام)
برای سال مالی منتهی به ۱۳۸۵/۱۲/۲۹

۲-۵- کارکنان

شرکت تولید سموم علف کش در پایان سال ۱۳۸۵ به تعداد ۹۱ نفر کارکنان شامل ۲۷ نفر کارکنان رسمی و ۶۱ نفر کارکنان قراردادی و ۳ نفر به صورت مشاور بوده است .
 جدول کارکنان شرکت به تفکیک رسمی ، قراردادی و مشاور براساس میزان تحصیلات بشرح زیر بوده است .

شرح	زیر دیپلم	دیپلم	کاردانی	کارشناسی	کارشناسی ارشد و بالاتر	جمع	
						مشاور	قراردادی
دفتر مرکزی	۴	۳	۷	رسمی
کارخانه	۱۳	۳	۲	۲	...	۲۰	
دفتر مرکزی	۱	۳	...	۳	...	۷	قراردادی
کارخانه	۴۱	۷	۲	۴	...	۵۴	
دفتر مرکزی	...	۱	...	۱	۱	۳	مشاور
جمع:	۵۹	۱۷	۴	۱۰	۱	۹۱	

سایر موارد

- ۱- به منظور افزایش توانایی تولید شرکت در سال مورد گزارش نسبت به تکمیل زنجیره تولید ، اقدام به ساخت خط پرکن و رآکتورهای مورد نیاز شرکت گردید .
 - ۲- با عنایت به وضعیت و شرایط اقتصادی حاکم نسبت به خرید سه دانگ از ششدانگ ساختمان ایرانیان واقع در ظفر اقدام گردید . ۴ واحد آپارتمان اداری واقع در ساختمان مذکور متعلق به شرکت بوده و نیز ۵۰٪ تالار بورس ایرانیان و دو واحد آپارتمان محل استقرار کارگزاران تالار بورس نیز متعلق به شرکت تولید سموم علف کش می باشد.
 - ۳- به منظور کاهش هزینه های عملیاتی نسبت به فروش کلیه وسایط نقلیه مازاد شرکت اقدام گردید.
 - ۴- برنامه های آتی شرکت به شرح زیر می باشد :
- ۱- استقرار نظام انگیزش و رفاهی برای پرسنل و گذراندن دوره های آموزشی و تخصصی مورد نیاز دوایر مختلف تولیدی و اداری .
 - ۲- اصلاح ساختار پرسنلی و افزایش قابلیت و پتانسیل پرسنل برای پاسخگویی به تغییر روند فعالیت های عملیاتی .
 - ۳- برگزاری دوره های آموزشی EFQM برای مدیران شرکت .
 - ۴- اصلاح ساختار سیستم های اطلاعاتی شرکت .
 - ۵- ایجاد نمایندگی های فعال و در خور شرکت در شهرستانهای مختلف .
 - ۶- استفاده مطلوب تر از کلیه عوامل تولید و افزایش پتانسیل تولید و فروش شرکت .
 - ۷- مطالعه در خصوص طرح توسعه شرکت در راستای افزایش سودآوری شرکت .

گزارش هیأت مدیره به مجمع عمومی عادی سالیانه
صاحبان سهام شرکت تولید سموم علف کش (سهامی عام)
برای سال مالی منتهی به ۱۳۸۵/۱۲/۲۹

۵- درخواست تصویب صورتهای مالی

در پایان توجه حضار محترم مجمع عمومی عادی را به صورتهای مالی و یادداشتهای پیوست آن که به تفصیل وضعیت مالی شرکت و عملکرد سال مالی مورد گزارش را نشان میدهد جلب نموده و تقاضا دارد ضمن رسیدگی و تصویب صورتهای مالی سال مالی مورد گزارش نسبت به انتخاب بازرس قانونی و تعیین روزنامه کثیرالانتشار جهت درج آگهی های شرکت و سایر موارد مورد نیاز اتخاذ تصمیم فرمایند.

هیأت مدیره شرکت تولید سموم علف کش (سهامی عام)

